

T.C  
GÖLCÜK KAYMAKAMLIđI  
YÜCEL KOYUNCU BİLİM VE SANAT MERKEZİ MÜDÜRLÜđÜ

## 2024-2028 STRATEJİK PLANI





**“Eğitimdir ki bir milleti ya hür bağımsız, şanlı, yüksek bir topluluk halinde yaşatır, ya da milleti esaret ve sefaletle terk eder.”**

**Mustafa Kemal ATATÜRK**

**Okul/Kurum Bilgileri****İlçesi: Gölcük**

<b>Adres:</b>	Piyalepaşa, Piyale Paşa Caddesi, No:19, 41650	<b>Coğrafi Konum (link)</b>	<a href="https://maps.app.goo.gl/njuYLZNXyZRsZUp16">https://maps.app.goo.gl/njuYLZNXyZRsZUp16</a>
<b>Telefon Numarası :</b>	(0262) 435 55 59	<b>Faks Numarası:</b>	-
<b>e- Posta Adresi:</b>	766167@ meb.k12.tr	<b>Web sayfası adresi:</b>	<a href="http://www.golcukbilsem.meb.k12.tr">www.golcukbilsem.meb.k12.tr</a>
<b>Kurum Kodu:</b>	766167	<b>Öğretim Şekli:</b>	Tam Gün Eğitim

## SUNUŞ

Bilim ve teknolojinin baş döndürücü bir hızla ilerlediği günümüzde var olabilmeyi aşım güçlü bir şekilde kalabilmek, geleceğin inşasında söz sahibi olmak için „bilgiyi takip eden“ değil, „bilgiyi üreten“ olmak gerekmektedir. Bilgiyi üretmek ise hedefleri belirleyerek uzun süreli stratejik planlamayla mümkündür. Stratejik planlamanın temelini oluşturan ve bir milleti bağımsız ve uygar bir topluluk haline getirecek olan eğitim ise amaç ve hedefleri belirlenmiş, anlık kararlarla değil, bir strateji dâhilinde yürütülmelidir. Bu nedenle Bakanlığımızın 2023 Eğitim Vizyonu çerçevesinde Yücel Koyuncu Bilim ve Sanat Merkezi olarak olarak 2024-2028 yılları arasında hedeflerimizi belirledik ve bu hedeflere ulaşmak için bütün gücümüzle çalışacağız. Yücel Koyuncu Bilim ve Sanat Merkezi olarak bizler, bilgi toplumunun gün geçtikçe artan bilgi arayışını karşılayabilmek; eğitim, öğretim, topluma hizmet sorumluluğumuzu eksiksiz bir şekilde yerine getirmek istiyoruz. Değerlerimiz doğrultusunda dürüst, tarafsız, adil, sevgi dolu, iletişime açık, çözüm üreten, yenilikçi, önce insan anlayışına sahip bireyler yetiştirmek bizim temel hedefimizdir. Stratejik planımız, güçlü yönlerimizi öne çıkaran ve geliştiren, yeni ilişki ağları oluşturan, nitelikli eğitim ve araştırma programlarımızı disiplinler arası anlamda bir araya getiren bir çerçevedir. Kurumumuzun akademik ve sosyal alandaki başarıları üzerine inşa edilmiş olan bu plan, sorumluluklarımızı yerine getirmede kaynaklarımızın daha etkili kullanılmasına imkân sağlamaktadır. Vizyonumuz yönünde daha yoğun iş birlikleri oluşturmayı ve paydaşlarımızdan daha çok destek sağlamayı hedefleyen bu plan, okulumuzu daha ileriye götürmek için verdiğimiz ve vereceğimiz çabaların yol haritası olacaktır. Geniş katılımı ile oluşturulmuş bu planda emeği geçen bütün paydaşlarımıza teşekkür borçluyuz.

Osman ALTUN  
Kurum Müdürü

# 1. GİRİŞ VE STRATEJİK PLANIN HAZIRLIK SÜRECİ

## 1.1 Strateji Geliştirme Kurulu ve Stratejik Plan Ekibi

2024-2028 dönemi stratejik plan hazırlanma süreci Strateji Geliştirme Kurulu ve Stratejik Plan Ekibinin oluşturulması ile başlamıştır. Ekip tarafından oluşturulan çalışma takvimi kapsamında ilk aşamada durum analizi çalışmaları yapılmış ve durum analizi aşamasında, paydaşlarımızın plan sürecine aktif katılımını sağlamak üzere paydaş anketi, toplantı ve görüşmeler yapılmıştır. Durum analizinin ardından geleceğe yönelim bölümüne geçilerek kurumumuzun amaç, hedef, gösterge ve stratejileri belirlenmiştir. Çalışmaları yürüten ekip ve kurul bilgileri üstte verilmiştir.

*Tablo 1. Strateji Geliştirme Kurulu ve Stratejik Plan Ekibi Tablosu*

Strateji Geliştirme Kurulu Bilgileri		Stratejik Plan Ekibi Bilgileri	
Adı Soyadı	Ünvanı	Adı Soyadı	Ünvanı
Osman Altun	Merkez Müdürü	Osman Altun	Merkez Müdürü
Ümran KAYAOĞLU	Müdür Yardımcısı	Ümran KAYAOĞLU	Müdür Yardımcısı
Mesut OBUZ	Öğretmen	Mesut OBUZ	Öğretmen
Okan BAŞUSLU	Okul Aile Birliği Başkanı	Tuba ARIKAN	Öğretmen
Hakan CAFEROĞLU	Veli	Hakan CAFEROĞLU	Veli
		Beray ERENEL	Öğrenci

## 1.2 Planlama Süreci

2024-2028 dönemi stratejik plan hazırlanması süreci Üst Kurul ve Stratejik Plan Ekibinin oluşturulması ile başlamıştır. Ekip tarafından oluşturulan çalışma takvimi kapsamında ilk aşamada durum analizi çalışmaları yapılmış ve durum analizi aşamasında paydaşlarımızın plan sürecine aktif katılımını sağlamak üzere paydaş anketi, toplantı ve görüşmeler yapılmıştır. Durum analizinin ardından geleceğe yönelim bölümüne geçilerek Merkezimizin amaç, hedef, gösterge ve eylemleri belirlenmiştir.

### 1. AMAÇ

Bu stratejik plan dokümanı, Merkezimizin güçlü ve zayıf yönleri ile dış çevredeki fırsat ve tehditler göz önünde bulundurularak, eğitim alanında ortaya konan kalite standartlarına ulaşmak üzere yeni stratejiler geliştirmeyi ve bu stratejileri temel alan etkinlik ve hedeflerin belirlenmesini amaçlamaktadır.

## 2.KAPSAM

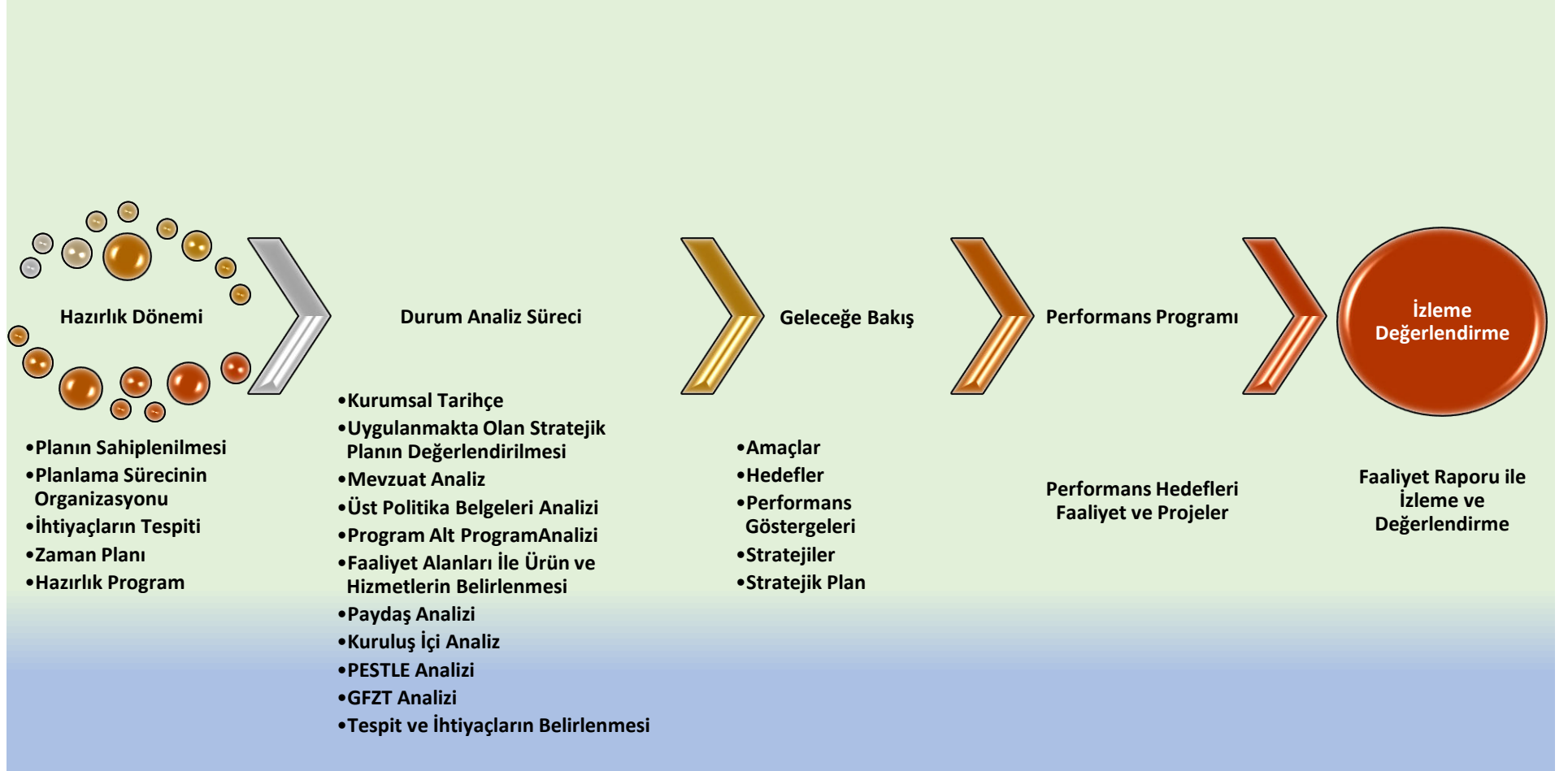
Bu stratejik plan dokümanı Yücel Koyuncu Bilim ve Sanat Merkezi'nin, mevcut durum analizi değerlendirmeleri doğrultusunda, 2024–2028 yıllarında geliştireceği amaç, hedef ve stratejileri kapsamaktadır.

## 3.DAYANAK

2024-2028 Stratejik Plan Hazırlık Programı, 5018 sayılı Kamu Mali Yönetimi ve Kontrol Kanunu, 22 Nisan 2021 tarihli Kamu İdarelerince Hazırlanacak Stratejik Planlar ve Performans Programları ile Faaliyet Raporlarına İlişkin Usul ve Esaslar Hakkında Yönetmelik ile aynı tarihli Kamu İdareleri İçin Stratejik Planlama Kılavuzu'na (Sürüm 3.1) ve 06.10.2022 tarih ve 2022/21 nolu genelgesine dayanılarak hazırlanmıştır.

#### 4.MODEL

Yücel Koyuncu Bilim ve Sanat Merkezi 2024-2028 Stratejik Plan çalışmaları aşağıda belirtilen model çerçevesinde yürütülecektir. Buna göre Hazırlık Programı ile başlayan süreç İzleme-Değerlendirme başlığı ile sonlandırılacaktır.



# 2.BÖLÜM

## DURUM ANALİZİ





## 2. DURUM ANALİZİ

Stratejik planlama sürecinin ilk adımı olan durum analizi, kurumumuzun “neredeyiz?” sorusuna cevap vermektedir. Kurumumuzun geleceğe yönelik amaç, hedef ve stratejiler geliştirebilmesi için öncelikle mevcut durumda hangi kaynaklara sahip olduğu ya da hangi yönlerinin eksik olduğu ayrıca, kurumumuzun kontrolü dışındaki olumlu ya da olumsuz gelişmelerin neler olduğu değerlendirilmiştir. Dolayısıyla bu analiz, kurumumuzun kendisini ve çevresini daha iyi tanımasına yardımcı olacak ve stratejik planın sonraki aşamalarından daha sağlıklı sonuçlar elde edilmesini sağlayacaktır.

Durum analizi bölümünde, aşağıdaki hususlarla ilgili analiz ve değerlendirmeler yapılmıştır;

- Kurumsal tarihçe
- Uygulanmakta olan planın değerlendirilmesi
- Mevzuat analizi
- Üst politika belgelerinin analizi
- Faaliyet alanları ile ürün ve hizmetlerin belirlenmesi
- Paydaş analizi
- Kuruluş içi analiz
- Dış çevre analizi (Politik, ekonomik, sosyal, teknolojik, yasal ve çevresel analiz)
- Güçlü ve zayıf yönler ile fırsatlar ve tehditler (GZFT) analizi
- Tespit ve ihtiyaçların belirlenmesi

### 2.1 Kurumsal Tarihçe

Gölcük Bilim ve Sanat Merkezi Müdürlüğü, Milli Eğitim Bakanlığı Özel Eğitim ve Rehberlik Hizmetleri Genel Müdürlüğü'nün 22/05/2019 tarih ve 10085079 sayılı bakanlık oluru ile Piyalepaşa Mahallesi Piyalepaşa Caddesi No.1' de bulunan Piyalepaşa İlkokulu eski binasında açılmıştır. Piyalepaşa İlkokulu eski binasının henüz eğitim öğretime hazır bulunmaması sebebiyle kurumumuz 2019-2020 ve 2020-2021 eğitim öğretim yıllarında Çiftlik Mahallesi Saka Caddesi No.1 de bulunan Gölcük Şehit Kamuran Ablak Ortaokulu binasında hizmet vermiştir. 2021-2022 eğitim öğretim yılı itibariyle Piyalepaşa Mahallesi, Piyalepaşa Caddesi, No:19'da bulunan müstakil binasında hizmet vermektedir.

Bilim ve Sanat Merkezleri; örgün eğitim kurumlarına devam eden ve genel zihinsel yetenek, görsel sanatlar veya müzik yetenek alanlarında özel yetenekli olarak tanımlanan öğrencilere, yeteneklerini geliştirerek kapasitelerini en üst düzeyde kullanmalarını sağlamak amacıyla

destek eğitim vermek üzere açılan özel eğitim kurumlarıdır. Özel yetenekli öğrencilere kendi potansiyellerini anlamaları, kendilerine ve topluma katkıda bulunabilmeleri için okullarda verilen eğitimi zenginleştiren ve farklılaştıran bir eğitim programı sunan Bilim ve Sanat Merkezleri 81 ilde hizmet vermektedir.

## 2.2 Uygulanmakta Olan Stratejik Planın Değerlendirilmesi

Yücel Koyuncu Bilim ve Sanat Merkezi Müdürlüğünün 2019 - 2023 Stratejik Planı; “Eğitim Öğretime Erişimin Artırılması, Eğitim Öğretimde Kalitenin Artırılması ve Kurumsal Kapasitenin Geliştirilmesi”temalarını içermektedir. Her temada 1 amaç belirlenmiştir. 1. amaçta 1 hedef, 2. amaçta 1 hedef ve 3. amaçta 2 hedef olmak üzere toplam 3 amaç ve 4 hedef belirlenmiştir. Planda yer alan hedefleri gerçekleştirmek için belirlenen tedbir ve stratejilerin tamamına yakını uygulanmıştır. Plan dönemi tamamlanmamış olmasına rağmen performans göstergelerinin büyük çoğunluğunda, plan döneminin son performans yılı 2019 hedefine ulaşılmıştır. Plan döneminin tamamlanmasına 1 yıl kala Cumhurbaşkanlığı Hükümet Sistemine geçilmesinden dolayı 2018/16 sayılı Genelge uyarında stratejik planın yenilenmesi zarurietini doğduğundan 2019 Mali Yılı Performans Programı hazırlanamamış, 2019 yılına ait performans göstergelerinin gerçekleşme durumları tespit edilememiştir.

2019-2023 Stratejik Planımızdaki hedefler önceki plan dönemine benzer olarak paydaşlarımızın beklentileri, kurumumuzun faaliyet alanları, ihtiyaçlar ve gelişim alanları ile MEB politikaları, İl Millî Eğitim Müdürlüğü ile İlçe Millî Eğitim Müdürlüğünün hedefleri ile birlikte analiz edilerek belirlenmiştir. Bu analiz sonucunda belirlediğimiz hedeflerle, önceki plan dönemindeki hedefler benzerlik göstermektedir. Gerek paydaşlarımızın beklentilerinin üst düzeyde olması, gerek beklentilerin çeşitliliği ve sayısı, gerekse içinde bulunduğumuz dönemin hassasiyetine binaen Müdürlüğümüz 2019-2023 döneminde vizyonunu geniş bir bakış açısıyla belirlemiştir. Bu nedenle her ne kadar benzer nitelikte hedefler belirlenmiş olsa da çeşitlilik ve sayı itibarıyla 2019-2023 Stratejik Plan dönemi hedefleri, önceki plan dönemi hedeflerinden farklılık arz etmektedir.

## 2.3 Mevzuat Analizi

Millî Eğitim Bakanlığına ilişkin mevzuat incelenmiş, inceleme sonrasında 4 yıllık süreçte hedeflenen amaçlara ulaşılması için dayanak oluşturan mevzuat hükümleri durum analizi bölümünde geniş bir şekilde ele alınmıştır. Bununla birlikte 07.07.2018 tarihli ve 30471 sayılı Resmî Gazete 'de yayımlanarak yürürlüğe giren Özel Eğitim Hizmetleri Yönetmeliği'ne göre Bilim ve Sanat Merkezi tanımı şöyledir: Örgün eğitim kurumlarına devam eden; genel zihinsel, görsel sanatlar veya müzik yetenek alanlarında özel yetenekli olan öğrencilere, yeteneklerini geliştirerek kapasitelerini en üst düzeyde kullanmalarını sağlamak amacıyla destek eğitim hizmeti vermek üzere açılan kurumdur.

YASAL YÜKÜMLÜLÜK	DAYANAK	TESPİTLER	İHTİYAÇLAR
<p>– Her aşamadaki tanılamada, bireyin eğitsel performans düzeyi belirlenir, gelişim alanlarındaki özellikleri değerlendirilir ve bu değerlendirme sonuçları dikkate alınarak eğitim amaçları ve hizmetleri planlanır, en uygun eğitim ortamına yerleştirilmesine karar verilir. Tanılama, değerlendirme ve yerleştirme sürecinin her aşamasında ailenin de görüşü alınarak katılımı sağlanır.</p>	<p>Özel Eğitim Hakkında Kanun Hükmünde Kararname (md.5)</p>	<p>Tanılama:</p> <ul style="list-style-type: none"> <li>• İşleminin tek bir kesme noktası olarak belirlenmesi,</li> <li>• Özel yeteneğin çok yönlü olabileceğinin tam olarak anlaşılması,</li> <li>• Özgün değerlendirmelerin (portföyler, çalışma örnekleri) dahil edilmemesi</li> <li>• Tanılamanın program kontenjanlarına, sayılara veya yerlere göre yapılması</li> </ul> <p>Değerlendirme:</p> <ul style="list-style-type: none"> <li>• Özel yetenekli öğrencilere, kendilerini özel olarak ilgilendiren ileri konu ve çalışma alanlarını belirleme ve takip etme fırsatlarının sağlanması için gerekli olan mevcut performans ilgi ve yetenek alanlarında çerçeve program, plan vb. kaynakların pek bulunmaması</li> </ul>	<ul style="list-style-type: none"> <li>• Tanılama çok yönlü yaklaşımlar kullanılmalıdır.</li> </ul>
<p>Özel eğitim ihtiyacı olan bireyler için BEP geliştirilmesi ve eğitim programlarının bireyselleştirilerek uygulanması,</p>	<p>ÖZEL EĞİTİM HİZMETLERİ YÖNETMELİĞİ (Md.5/a)</p>	<p>Bireyselleştirilmiş eğitim için gereken bilgi, veri ve imkanların kısıtlı olması</p>	<p>Öğretmenlere ve yöneticilere bireyselleştirme için pratik bir yaklaşım ve modelin uygulanması için gerekli olan yazılım ve adım adım prosedürlerinin sağlanması</p>
<p>Özel eğitim hizmetlerinin özel eğitim ihtiyacı olan bireyleri sosyal ve fiziksel çevrelerinden mümkün olduğu kadar ayırmadan, toplumla etkileşim ve karşılıklı uyum sağlama sürecini kapsayacak şekilde planlanıp yürütülmesi,</p>	<p>ÖZEL EĞİTİM HİZMETLERİ YÖNETMELİĞİ (MD.5/ç)</p>	<p>Bilsem kurumlarının</p>	
<p>Özel yetenekleri doğrultusunda bilimsel çalışma disiplini kazanmaları, disiplinler arası düşünme, sorunları çözme, belirlenen ihtiyaçları karşılamaya yönelik projeler gerçekleştirmeleri amaçlanır.</p>	<p>ÖZEL EĞİTİM HİZMETLERİ YÖNETMELİĞİ</p>	<p>Proje oluşturma sürecinin yaygın ve süreklilik gerektirmesine karşılık Bilsem öğrencilerinin tümleşik olmayan özel yetenek sürecini geliştirme kapsamında bilsem de geçen süreler ve zamanlama gibi faktörlerden dolayı öğrenci performansına olumsuz etkilenmektedir.</p>	<p>Proje odaklı eğitimi mümkün kılacak fiziki ve sosyal şartların sağlanması</p>

BİLSEM’de gerçekleştirilecek eğitim ve öğretim etkinlikleri öğrencinin örgün eğitim gördüğü saatler dışında hafta içi ve/veya hafta sonu olacak şekilde planlanır.	BİLİM VE SANAT MERKEZLERİ YÖNERGESİ (Md.15/b)	Bilsem faaliyetlerinin tamamlayıcı ve destekleyici olarak konumlandırılması destek gören öğrencilerin bu ikili yapıdan olumsuz etkilenmesi	
Özel eğitime ve korunmaya muhtaç çocukları yetiştirmek için özel tedbirler alınır.	MİLLİ EĞİTİM TEMEL KANUNU (Md.8)	Özel yetenek tanısı almış öğrencilere uygulanan bilsem eğitimi normal eğitime bir ek olarak görülmektedir. Dolayısıyla planlama, program gibi eğitimin işlevleri geri planda kalmaktadır.	Bilsem okullarının ikincil yapısının değiştirilmesi ve normal eğitim kurumları ile birlikte daha entegre ve uyumlu çalışması
Her derece ve türdeki ders programları ve eğitim metotlarıyla ders araç ve gereçleri, bilimsel ve teknolojik esaslara ve yeniliklere, çevre ve ülke ihtiyaçlarına göre sürekli olarak geliştirilir	MİLLİ EĞİTİM TEMEL KANUNU (Md.13)	Kurumun doğası gereği bilimsel ve teknolojik gelişmelere ayak uydurması gerekirken destekleme yetersizlikleri bunu mümkün kılmamaktadır.	Bilimsel gelişmeleri takip edip araç gereç ve kaynak revizyonunun sağlanması için ödeneklerin ayrılması
Her derece ve türdeki eğitim kurumlarına ait bina ve tesisler çevrenin ihtiyaçlarına ve uygulanacak programların özelliklerine göre Milli Eğitim Bakanlığınca planlanır ve yaptırılır.	MİLLİ EĞİTİM TEMEL KANUNU (Md.51)	Kurum binasının oluşturulma amacı dışında sonradan kuruma tahsis edilmesinden kaynaklı özel yetenekliler eğitim-öğretimi için gereken fiziki yeterliliklerden yoksundur.	Kurum binasının eğitim-öğretim amaçlarına uygun fiziki şartlara sahip binaya taşınması

## 2.4 Üst Politika Belgeleri Analizi

Millî Eğitim Bakanlığına görev ve sorumluluk yükleyen amir hükümlerin tespit edilmesi için tüm üst politika belgeleri ayrıntılı olarak taranmış ve bu belgelerde yer alan politikalar incelenmiştir. Analiz edilen belgelerden Merkezimizin 2024-2028 Stratejik Planı'nın stratejik amaç, hedef, performans göstergeleri ve stratejilerinin hazırlanması esnasında yararlanılmıştır. Millî Eğitim Bakanlığı 2023 Eğitim Vizyonu merkezde olmak üzere üst politika belgeleri; temel üst politika belgeleri ve diğer üst politika belgeleri olarak iki bölümde ele alınmıştır. Stratejik plan ve üst politikalar arasında ilişki kurulması amacıyla analiz edilen belgelerden bazıları ise aşağıda belirtilmiştir.

*Tablo 2. Üst Politika Belgeleri Analizi Tablosu*

ÜST POLİTİKA BELGESİ	İLGİLİ BÖLÜM/REFERANS	VERİLEN GÖREV/İHTİYAÇLAR
On İkinci Kalkınma Planı	Eğitim	658, 662, 662.1, 662.3, 666.1, 669.1, 672.1 Sayılı Amaç Maddeleri ve Bunlara Bağlı Politika ile Tedbir Maddeleri
	Çocuk	730, 732, 732.1, 732.2, 739 Sayılı Amaç Maddeleri ve Bunlara Bağlı Politika ile Tedbir Maddeleri
	Kültür ve Sanat	783, 783.1 Sayılı Tedbir Maddeleri
Cumhurbaşkanlığı 2024 Yıllık Programı	Eğitim	p.664, 1 p.666, p.667, 1 p.672 Sayılı Amaç Maddeleri ile Tedbir Maddeleri
	Çocuk	p.732 Sayılı Tedbir Maddeleri
	Kültür ve Sanat	p.783 Sayılı Tedbir Maddeleri
MEB 2023 Eğitim Vizyonu Mesleki Eğitim Kurulu Kararları	Özel yetenekliler	Özel yetenekli bireylerin eğitimi için yeni bir mevzuat hazırlanacaktır.

## 2.5 Faaliyet Alanları ile Ürün/Hizmetlerin Belirlenmesi

Merkezimiz 2024–2028 Stratejik Plan hazırlık sürecinde Merkezimizin faaliyet alanları ve hizmetlerinin belirlenmesine yönelik çalışmalar yapılmıştır. Bu kapsamda yasal yükümlülükler, standart dosya planı, üst politika belgeleri, yürürlükteki uygulanan sistemler ve kamu hizmet envanteri incelenerek Merkezimizin hizmetleri tespit edilmiştir.

**Tablo 3. Faaliyet Alanlar/Ürün ve Hizmetler Tablosu**

<b>FAALİYET ALANI</b>	<b>ÜRÜN/HİZMETLER</b>
<b>Eğitim ve Öğretim</b>	<ol style="list-style-type: none"><li>1. Öğrencilerin eğitim ve öğretim kurumlarına devamlarının ve eğitim ve öğretim kurumlarını tamamlamalarının sağlanması</li><li>2. Öğrenci başarısını artırmaya yönelik faaliyetlerin yürütülmesi</li><li>3. Öğrenci yerleştirme ve kayıt işlemlerinin gerçekleştirilmesi</li><li>4. Öğretim programları ve haftalık ders çizelgelerinin hazırlanması ve uygulanması</li><li>5. Ders kitaplarının ve diğer eğitim materyallerinin temin edilmesi</li><li>6. Psikososyal koruma, önleme ve müdahale hizmetlerinin verilmesi</li><li>7. Öğrencilerin mizaç, ilgi ve yeteneklerine uygun eğitimi alabilmelerine imkân veren işlevsel bir rehberlik yapılanmasının kurulması</li><li>8. Fiziksel ve zihinsel dezavantajlı öğrencilerimizi akranlarından soyutlamayan ve birlikte yaşama kültürünü güçlendiren eğitimde adalet temelli yaklaşım modelinin sağlanması</li><li>9. Ülkemizin kalkınmasında önemli bir kaynak niteliğinde bulunan özel yetenekli öğrencilerimizin, akranlarından ayırıştırılmadan kendi doğalarına uygun bir eğitim yöntemi ile desteklenmesi</li><li>10. Bilim ve Sanat Merkezleri'nde (BİLSEM) eğitim alacak özel yetenekli öğrencilerin yönlendirilmesi, tanınması ve yerleştirilmesi</li><li>11. Eğitim faaliyetleri ile ilgili dokümantasyon, yayım ve arşiv hizmetlerinin yürütülmesi</li><li>12. Yapay zekâ uygulamaları geliştirilmesinin sağlanması</li></ol>
<b>Bilimsel, Kültürel, Sanatsal ve Sportif Faaliyetler</b>	<ol style="list-style-type: none"><li>1. Okuma kültürünün geliştirilmesine yönelik çalışmaların yürütülmesi</li><li>2. Eğitim ve öğretim faaliyetlerinde bilişim teknolojileri ile bilişim ürünlerinin kullanılmasına yönelik çalışmalar yürütülmesi</li><li>3. Eğitim ve öğretimde teknolojik imkânların etkin ve yaygın biçimde kullanılması ve her öğrencinin bundan yararlanmasının sağlanması</li></ol>
<b>Araştırma, Geliştirme, Proje ve Protokoller</b>	<ol style="list-style-type: none"><li>1. Eğitim ve öğretimin geliştirilmesine yönelik araştırma ve geliştirme faaliyetlerinin yürütülmesi</li><li>2. Yurt içi ve dışında düzenlenen kurumsal etkinlik ve yarışmalara katılımın sağlanması</li><li>3. Evrensel değer ve standartlara uygun kalite ve etik ilkeler ile toplumsal değerlere dayalı bilimsel çalışmalar yapılması</li></ol>
<b>Rehberlik faaliyetleri</b>	Yol gösterici ve önleyici rehberlik anlayışı ön plana çıkarılarak düzeltme, iyileştirme ve geliştirmeyi esas alan anlayışla veli, öğretmen ve öğrenci görüşmeler ve etkinliklerinin yapılması
<b>Yönetim faaliyetleri</b>	Çalışanların mesleki gelişimlerine yönelik faaliyetlerinin yürütülmesi İzleme ve değerlendirme faaliyetlerinin yürütülmesi Rehberlik, denetim, inceleme ve soruşturma faaliyetlerinin yürütülmesi Yönetim ve öğrenme etkinliklerinin izlenmesi, değerlendirilmesi ve geliştirilmesi amacıyla veriye dayalı yönetim yapısına geçilmesi Eğitimin niteliğinin artırılması ve okullarda planlı yönetim anlayışının yerleşmesi amacıyla paydaş görüşlerine dayalı yönetim modeline geçilmesi
<b>AR-GE faaliyetleri</b>	<ol style="list-style-type: none"><li>1. Bir Üst programa Yönlendirme</li></ol>

	<ul style="list-style-type: none"> <li>• Etkinlik Değerlendirme Çalışmaları</li> <li>• Derslere Göre Form Düzenlenmesi</li> </ul> <p>2. Mezunlar</p> <ul style="list-style-type: none"> <li>• Mezunların Hangi Üniversiteyi Kazandıklarını Takip Etme Hizmeti</li> </ul> <p>3. Yenilikler</p> <p>Üstün Yetenekliler ile İlgili Yayınları Takip Etme</p>
--	---

## 2.6 Paydaş Analizi

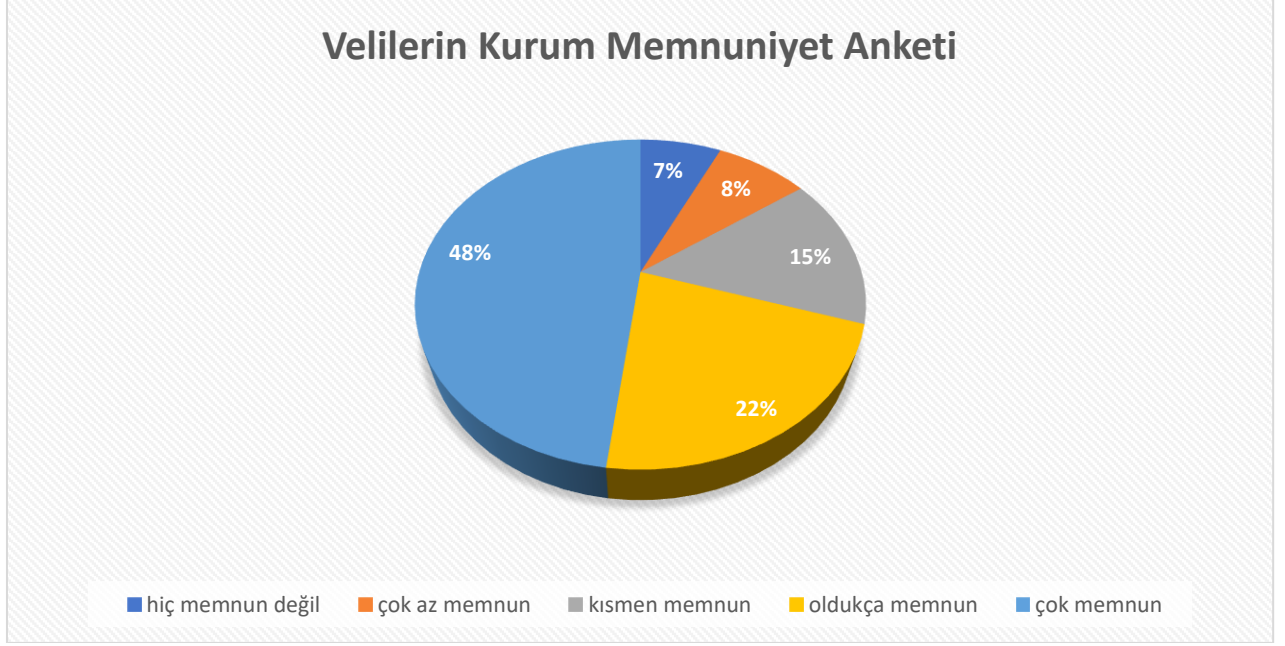
Paydaş analizi, aktörlerin- bireyler ve kuruluşlar- davranışlarını, niyetlerini, karşılıklı ilişkilerini ve çıkarlarını anlamak ve karar alma veya uygulama süreçleri üzerindeki etkilerini ve kaynaklarını değerlendirmek amacıyla bu aktörler hakkında bilgi üretmeye yönelik bir yaklaşım, bir araç veya araçlar bütünüdür. Analizden elde edilen bilgiler, politikaların nasıl geliştiğini anlamaya yardımcı olmak ve gelecekteki politika yönelimlerinin uygulanabilirliğini değerlendirmek; projelerin, belirli kararların veya kurumsal hedeflerin uygulanmasını kolaylaştırmak ve önemli paydaşları yönetmek için stratejiler geliştirmek için kullanılabilir. Paydaş analizi süreci Kurumumuzun teşkilat yapısı, ilgili mevzuat, faaliyet alanları analiz edilerek iç ve dış paydaşlar belirlenmiştir. Önceliklendirme kriterlerinin belirlenmesi sonrası paydaşlar belirlenmiştir. Kurum durum analizine katılımcılığı teşvik etmek ve de daha geniş kitlelere ulaşabilmek adına anketler uygulanmıştır. Anketlere verilen cevapların analiz bulguları raporlaştırılmıştır.

*Tablo 4. Paydaş Sınıflandırma ve Önceliklendirme Tablosu*

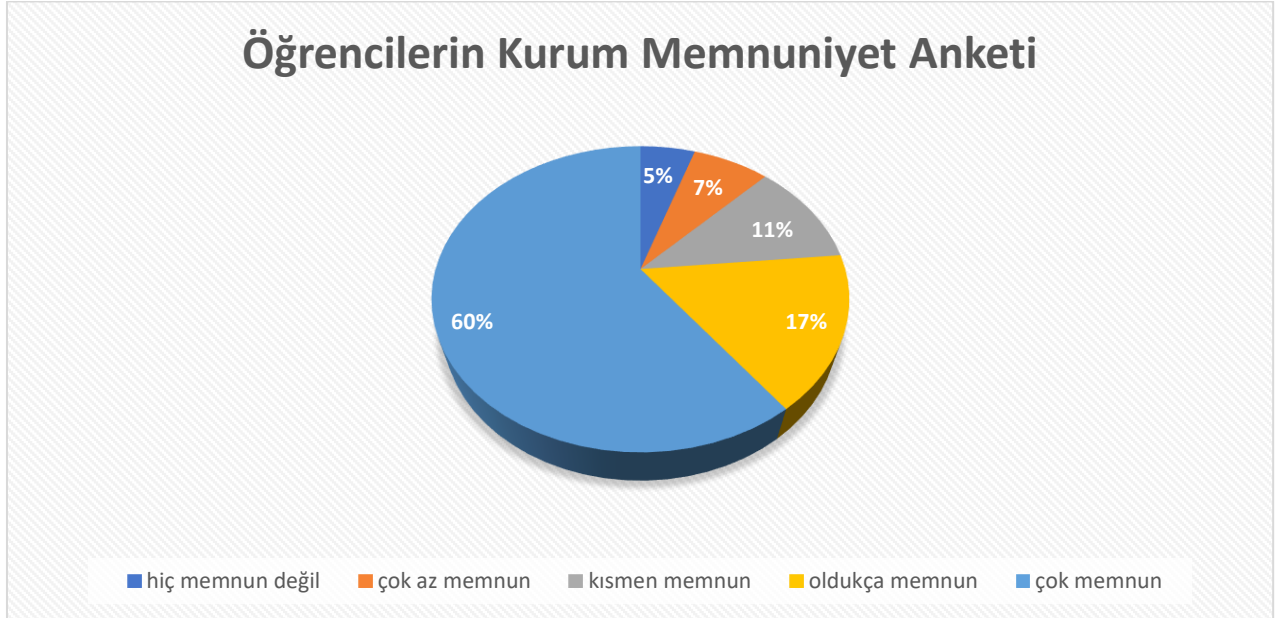
PAYDAŞLAR	İÇ PAYDAŞ	DIŞ PAYDAŞ	Öncelik Derecesi ( 5 Yüksek Öncelik -1 Düşük Öncelik)
Millî Eğitim Bakanlığı		x	5
Valilik		x	5
İl Millî Eğitim Müdürlüğü		x	5
Kaymakamlık		x	5
İlçe Millî Eğitim Müdürlüğü		x	5
Yöneticiler/Öğretmenler	x		5
Öğrenciler	x		5
Veliler		x	5
Okul Aile Birliği		x	4
Diğer çalışanlar	x		5
Kocaeli Üniversitesi		x	5
Gölcük Belediyesi		x	5
Güvenlik Güçleri (Emniyet, Jandarma)		x	4
Muhtarlık		x	3
Sivil Toplum Kuruluşları		x	3
Medya		x	3

## İç Paydaş analiz Sonuçları

**Grafik 1. Velilerin Kurum Memnuniyet Sonuçları**

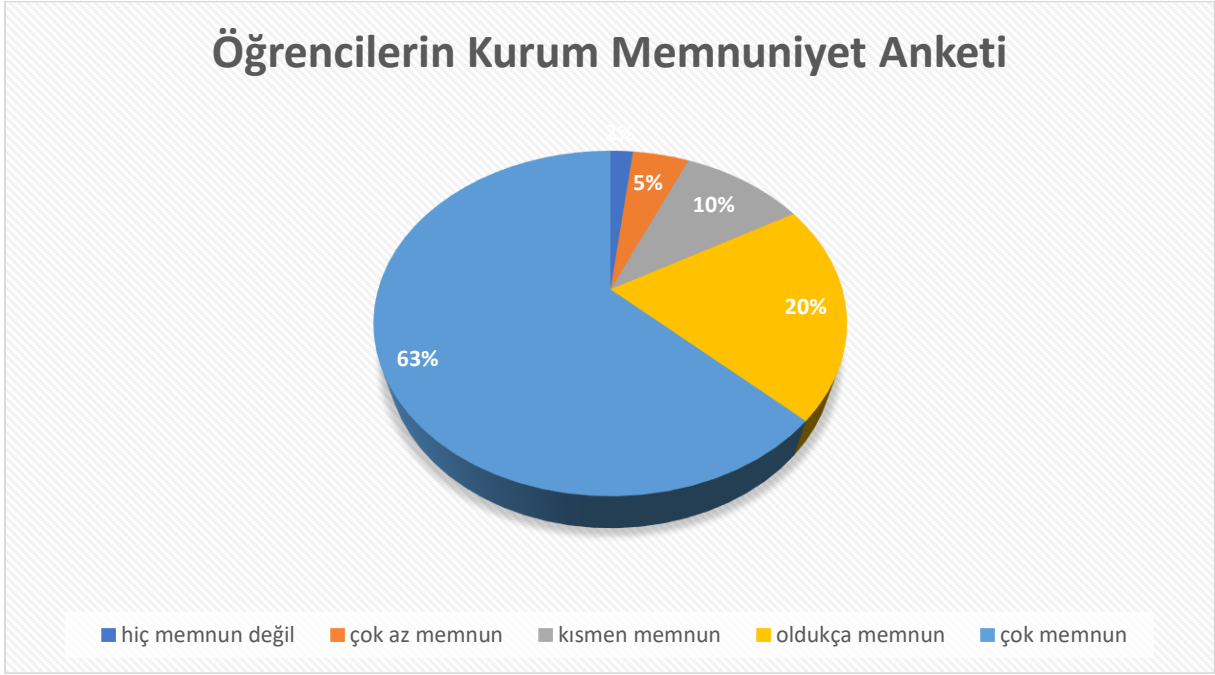


**Grafik 2. Öğrencilerin Kurum Memnuniyet Sonuçları**





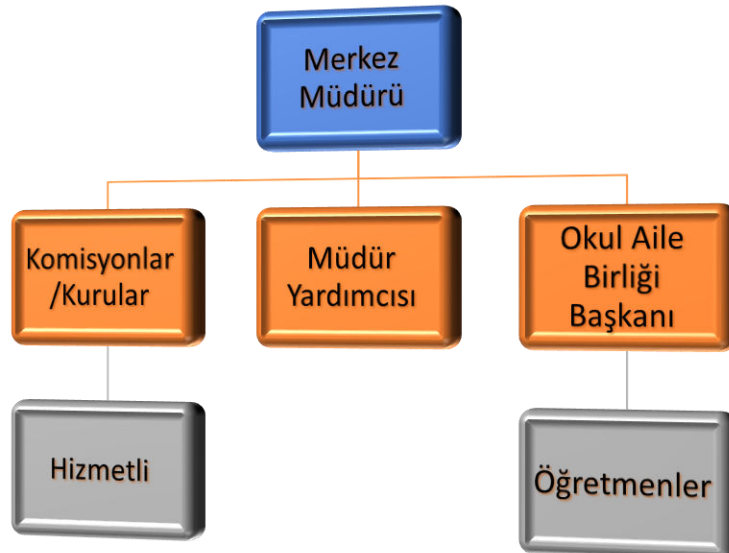
**Grafik 2. Öğretmenlerin Kurum Memnuniyet Sonuçları**



## 2.7 Kuruluş İçi Analiz

Kuruluş içi analiz başlığı altında kurum kültürü analizi, teşkilat yapısı, insan kaynakları yetkinlik düzeyi, teknolojik kaynaklar ve altyapısı, eğitim türü ve düzeyleri, fiziki ve mali kaynaklar, çevre analizi, GZFT analizi, tespit ve ihtiyaçlara ilişkin Merkezimizin mevcut kapasitesinin değerlendirilmesine yönelik bilgiler sunulmuştur.

### 2.7.1 Teşkilat Şeması



## 2.7.2 İnsan Kaynakları

2019-2020 eğitim-öğretim yılında Merkezimiz 22/05/2019 tarihinde açılmıştır. 2019-2022 eğitim-öğretim yılında öğrencilerin Gölcük-Karamürsel ve Başiskele ilçe okullarına tanımlanmasıyla eğitim-öğretim faaliyetlerine başlamıştır. Kademeli olarak kadrolu öğretmen ataması yapılmıştır. Bu süreçte öğretmen eksiklikleri geçici görevlendirme öğretmenlerle giderilmiştir. Merkezimizin kadrolu öğretmen sayısı 15'dir. Merkezimizde Kimya, Biyoloji Tarih, Fizik, Felsefe ve Sosyal Bilgiler dersi öğretmenlerine ihtiyaç vardır. Öğretmenlerimizin 9'u lisans, 5'i tanesi yüksek lisans ve 1 doktora mezunudur. Öğretmenlerimizden 9'u uzman öğretmen ve 2 sözleşmeli öğretmen kadrosundadır. Öğretmenlerin eğitim-öğretim sürecinde karşılaştıkları en büyük sıkıntı öğrencilerin okul, dersane ve gittikleri kursların yanında Merkezimize devam etmeleri onların çok yorulmasına neden olmakta ve devamsızlıkları arttırmaktadır.

*Tablo 5. Çalışanların Görev Dağılımı*

Çalışanın Ünvanı		Görevleri
Müdür	1	
Müdür Yardımcısı	1	
Rehber Öğretmen	1	Görevlendirme
Sınıf Öğretmeni	1	
Branş Öğretmeni	15	3 Görevlendirme
Yardımcı Hizmetler Personeli	1	Görevlendirme

*Tablo 6. İdari Personelin Hizmet Süresine İlişkin Bilgiler*

Hizmet Süreleri	2024 Yıl İtibarıyla	
	Kişi Sayısı	%
1-4 Yıl		
5-6 Yıl		
7-10 Yıl	1	
10...Üzeri	1	

**Tablo 7. Öğretmenlerin Hizmet Süreleri (Yıl İtibarıyla)**

Hizmet Süreleri	Branşı	Kadın	Erkek	Hizmet Yılı	Toplam
1-3 Yıl		0	2	1	2
4-6 Yıl		3	1	7	4
7-10 Yıl		1	1	10	2
11-15 Yıl		1	3	11-14	4
16-20		1			1
20 ve üzeri		2	2		4

**Tablo 8. Kurumdaki Mevcut Hizmetli/ Memur Sayısı**

	Görevi	Erkek	Kadın	Eğitim Durumu	Hizmet Yılı	Toplam
1	Memur					ihtiyaç
2	Hizmetli	1	0			1

**Tablo 9. Okul/kurum Rehberlik Hizmetleri**

Mevcut Kapasite				Mevcut Kapasite Kullanımı ve Performans					
Psikolojik Danışman Norm Sayısı	Görev Yapan Psikolojik Danışman Sayısı	İhtiyaç Duyulan Psikolojik Danışman Sayısı	Görüşme Odası Sayısı	Danışmanlık Hizmeti Alan			Rehberlik Hizmetleri ile İlgili Düzenlenen Eğitim/Paylaşım Toplantısı vb. 'den faydalanan kişi sayısı		
				Öğrenci Sayısı	Öğretmen Sayısı	Veli Sayısı	Öğretmenlere Yönelik	Öğrencilere Yönelik	Velilere Yönelik
2	1	2	1	397	17	397	-	99	140

### 2.7.3 Teknolojik Düzey

Okulumuzun teknolojik altyapısı ve teknolojiyi kullanabilme düzeyine ilişkin analizi yapılmıştır. Kurumumuzda bulunan çalışan durumdaki donanım malzemesine ilişkin bilgiye alttaki tabloda yer verilmiştir.

**Tablo 10. Teknolojik Araç-Gereç Durumu**

Araç-Gereçler	Mevcut Durum	İhtiyaç
Akıllı Tahta Sayısı	17	1
Masaüstü Bilgisayar Sayısı	26	15
Taşınabilir Bilgisayar Sayısı	2	2
Projeksiyon Sayısı	2	
TV Sayısı	5	
Yazıcı Sayısı	5	
Fotokopi Makinası Sayısı	1	
İnternet Bağlantı Hızı	16 Mbps	

**Tablo 11. Fiziki Mekân Durumu**

Fiziki Mekân	Var	Yok	Adedi	İhtiyaç
Öğretmen Çalışma Odası		X		X
Ekipman Odası	X			
Kütüphane	X			
Rehberlik Servisi	X			
Resim Odası	X			
Müzik Odası	X			
Çok Amaçlı Salon	X			
Spor Salonu		X		

## 2.7.4 Mali Kaynaklar

Kurumumuzun genel bütçe ödenekleri, okul aile birliđi gelirleri ve diđer katkılarda dâhil olmak üzere gelir ve giderlerine ilişkin son iki yıl gerçekleşme bilgileri alttaki tabloda verilmiştir

*Tablo 12. Kaynak Tablosu*

<b>Kaynaklar</b>	<b>2023</b>	<b>2024</b>	<b>2025</b>	<b>2026</b>	<b>2027</b>	<b>2028</b>
Genel Bütçe	300.816,84	128.816,09				
Okul Aile Birliđi	36961,26	142000,27				
Özel İdare						
Dış Kaynak/Projeler						
Diđer						
<b>TOPLAM</b>	<b>337.778,1</b>	<b>270816,36</b>				

## 2.7.5 İstatistik Veriler

**Tablo 14. Merkezdeki Öğrencilerin Aldıkları Eğitim Programlarına Göre Dağılımı**

	2021-2022 Öğrenci Sayısı	2022-2023 Öğrenci Sayısı	2023-2024 Öğrenci Sayısı
Uyum programı	51	97	119
Destek eğitimi programı	62	87	143
Bireysel yetenekleri fark ettirme programı	94	100	94
Özel yetenekleri geliştirme programı	28	100	151
Proje üretimi ve yönetimi programı	6	13	21
<b>Toplam</b>	<b>190</b>	<b>300</b>	<b>409</b>

**Tablo 15. Deprem, Yangın ve Doğal Afetler Hazırlık Durumu**

	Uygun	
	Evet	Hayır
Kurum binasının özelliğine göre yangın söndürme ile ilgili gerekli önlemler alınmıştır.	X	
Kaçış yolu kapıları acil durumlarda kaçış için hazır olarak bulunmaktadır.	X	
Bina kaçış merdivenleri ve yolları üzerinde engeller bulunmamaktadır.	X	
Tahliye tatbikatı (01-07 Mart Deprem Haftası'nda) yapılarak kayıtları tutulmaktadır.		X
13 Ekim Dünya Afet Risklerinin Azaltılması Günü'nde afet türlerine ilişkin (deprem hariç) ikaz alarm tatbikatı yapılarak kayıtları tutulmaktadır.	X	
Binanın depreme karşı sağlam ve dayanaklılığına ilişkin ilgili kurumlardan teknik rapor alınmıştır.		X
Deprem anında devrilebilecek kitaplık, dolap gibi ağır ve yüksek eşyalar duvara sabitlenmiştir.	X	
Elektrik tesisatının periyodik kontrolü yapılmış ve rapora bağlanmıştır.	X	
Sivil savunma planı/sivil savunma tedbir planı hazırlanmış ve her yıl güncellenmektedir.	X	
"Sabotajlara karşı koruma planı" hazırlanmış ve her yıl güncellenmektedir.	X	
Kurumda afet acil durumlarında toplanma alanı belirlenmiştir.	X	
Gerekli malzemelerin bulunduğu ilk yardım dolabı veya çantası bulunmaktadır.	X	

**Tablo 16. Merkezdeki Öğrencilerin Ayrılma (Terk) Durumu**

Alanlar	2021-2022 ayrılan toplam öğrenci sayısı (a)	Alandaki öğrenci toplamı (b)	Oran (b/a*100)	2022-2023 ayrılan toplam öğrenci sayısı (c)	Alandaki öğrenci toplamı (d)	Oran (c/d*100)	2023-2024 ayrılan toplam öğrenci sayısı (e)	Alandaki öğrenci toplamı (f)	Oran (e/f*100)
Genel zihinsel yetenek alanı	5	175	3,5	2	251	5,02	17	346	2,03
Görsel sanatlar yetenek alanı	0	14	0	0	20	0	1	31	0,31
Müzik yetenek alanı	2	6	30	0	29	0	4	32	8
<b>Toplam</b>	<b>7</b>	<b>195</b>	<b>13,65</b>	<b>2</b>	<b>300</b>	<b>15</b>	<b>22</b>	<b>409</b>	<b>5,08</b>

## 2.8 Çevre Analizi (PESTLE)

Çevre analiziyle okul/kurum üzerinde etkili olan veya olabilecek politik, ekonomik, sosyokültürel, teknolojik, yasal çevresel dış etkenlerin tespit edilmesi amaçlanmıştır.

*Tablo .17 PESTLE Analiz Tablosu*

ETKEN	TESPİTLER	İDAREYE ETKİSİ		NE YAPMALI?
	(Etkenler/Sorunlar)	Fırsatlar	Tehditler	
POLİTİK	Özel yetenekleri geliştirme programı ve proje üretim ve yönetimi olmak üzere beş aşamadan oluşan bir eğitim programlarına katılmaktadırlar.	Üst düzey düşünme becerileri, açık uçlu problem durumları, keşfetme ve icat, seçim özgürlüğü ve grup çalışması süreç boyutundaki öne çıkan vurgulardır	BİLSEM’de uygulanan programların ulusal düzeyde standart hedefler içermemesi	Ulsulararası güncel uygulamalar kültürel farklılıklar gözetilerek program geliştirilmesi
	Alınan derslerin kredilendirilerek genel eğitim kapsamında sayılmaması, öğrencilerin motivasyonunu olumsuz etkilemektedir.	Eğitim sürecinde desteklenmesi öngörülen yetenekler; genel zihinsel yetenek, özel akademik yetenek, liderlik, yaratıcılık, görsel ve işitsel sanatlar ve psiko-motor yetenekler şeklinde sınıflandırılmıştır.	Öğrencilerin motivasyonunu olumsuz etkilemektedir.	Bilsem ile normal okullar arasında entegrasyonun sağlanması
SOSYOKÜLTÜREL	Özel eğitim ihtiyacı olan bireylere yönelik ayrıştııcı tutumların varlığı		Bu tutumlar eğitimde birleşmenin gerçekleşmesini olumsuz etkilemektedir.	Kurumu paydaşlar dışında yerel çevre ile olan etkileşimin artırılması
	Sosyoekonomik olarak dezavantajlı öğrencilerin özel yetenekli tanılamlarında yeterince temsil edilememesi uluslararası ölçekte istikrarlı bir sorundur	-	özel yeteneklilere yönelik eğitimin tüm potansiyel öğrencileri kapsama açısından yeterince eşitlikçi olmadığını göstermek-tedir.	Öğrenci tanılamada çok yönlü uygulamaların geliştirilerek uygulanması
ÇEVRESEL	Kurumun 3 farklı bölgeden öğrenci almasının yanında bulunduğu konum itibari ile ulaşım zorluğunun		Öğrencilerin ulaşım sorunları yaşanması okula devamlılığı olumsuz etkilemesi	Güvenli servis uygulamasının getirilmesi

	bulunması			
	Çevrede bulunan sanayi işletmelerinin varlığından kaynaklı hava kirliliği		Sağlığın olumsuz etkilenmesi	
<b>TEKNOLOJİK</b>	Teknolojinin okul içi ve okul dışında kullanımı	Eğitim faaliyetlerinde bilgiye erişim gibi konularda kolaylıklar sağlanması	Öğrencilerin sosyal (iletişim, konuşma vb.) gelişimlerinin olumsuz etkilenmesi	Teknolojinin güvenli kullanımına dair bilinç geliştirilmesi

## 2.9 Güçlü ve Zayıf Yönler ile Fırsatlar ve Tehditler (GZFT) Analizi

Kurumumuzun temel istatistiklerinde verilen okul künyesi, çalışan bilgileri, bina bilgileri, teknolojik kaynak bilgileri ve gelir gider bilgileri ile paydaş anketleri sonucunda ortaya çıkan sorun ve gelişime açık alanlar iç ve dış faktör olarak değerlendirilerek GZFT tablosunda belirtilmiştir. Dolayısıyla olguyu belirten istatistikler ile algıyı ölçen anketlerden çıkan sonuçlar tek bir analizde birleştirilmiştir.

Kurumun güçlü ve zayıf yönleri donanım, malzeme, çalışan, iş yapma becerisi, kurumsal iletişim gibi çok çeşitli alanlarda kendisinden kaynaklı olan güçlülükleri ve zayıflıkları ifade etmektedir ve ayırında temel olarak okul müdürü/müdürlüğü kapsamında bakılarak iç faktör ve dış faktör ayrımı yapılmıştır.

**Tablo 18. GZFT Listesi**

<b>İÇ ÇEVRE</b>	
<b>GÜÇLÜ YÖNLER</b>	<b>ZAYIF YÖNLER</b>
<b>ÖĞRENCİLER</b>	
<ul style="list-style-type: none"> <li>* Proje temelli ve öğrenci merkezli eğitim modelinin benimsenmesi.</li> <li>* Öğrencilerimizin özel yetenekli olarak tanınmış olmaları</li> <li>* Öğrencilerimizin kuruma sevecek geliyor olmaları</li> <li>* Öğrencilerimizin istediklerinde öğretmenleriyle rahatlıkla iletişime geçebiliyor olmaları</li> <li>* Öğrencilerimizin kurumun işleyişine katılımda bulunabilmeleri</li> <li>* Öğrencilerin kendilerini rahatça ifade edebiliyor olmaları</li> </ul>	<ul style="list-style-type: none"> <li>* Öğrencilerin sınav kaygılarının olması.</li> <li>* Özel yetenekli sıfatının vermiş olduğu baskı.</li> <li>* Lise düzeyi öğrencilerin sınava hazırlık nedeniyle devamsızlık yapmaları</li> <li>* Öğrencilerin normal zamanlarda devam ettikleri okul saatleri nedeniyle kuruma kısıtlı sürelerde ve daha çok akşam saatlerinde gelebilmeleri</li> </ul>



ÇALIŞANLAR	
<ul style="list-style-type: none"> <li>* Genç bir öğretmen kadrosuna sahip olmamız.</li> <li>* Öğretmenlerin çoğunun yüksek lisans/doktora öğrenimini bitirmiş/devam ediyor olması</li> <li>* Öğretmenlerimizin kendilerini geliştirmek için düzenlenen eğitimlere gönüllü olarak katılıyor olmaları</li> <li>* Öğretmenlerin kurumun işleyişi hakkında söz sahibi olabilmeleri</li> <li>* Öğretmenlerin, özel yetenekli öğrencilerin eğitimleri konusunda uzman olmaları</li> <li>* Öğretmenlerin kendini okulun değerli bir üyesi olarak hissediyor olması</li> <li>* Öğretmenlerin idare ile açık bir iletişim kurabiliyor olması</li> </ul>	<ul style="list-style-type: none"> <li>* Öğretmenin kişisel gelişimini ve açılımını sağlayan programlara çalışma saatlerinden dolayı yeterince katılamaması etmenin kişisel gelişimini ve açılımını sağlayan programlara çalışma saatlerinden dolayı yeterince katılamaması.</li> <li>* Branş bazında kadrolu öğretmen sayısının yetersizliği</li> <li>* Çalışma saatlerinin düzensizliği nedeniyle çalışanların yorucu çalışma temposuna girmeleri</li> <li>* Kadrolu hizmetlinin bulunmayışı</li> <li>* Kadrolu memurun bulunmayışı</li> </ul>
VELİLER	
<ul style="list-style-type: none"> <li>* Velilerin istedikleri zaman kurum idaresi ve öğretmenleriyle iletişime geçebilmeleri</li> <li>* Velilerin düzenlenen etkinliklerle ilgili iş birliğine açık olmaları</li> <li>* Velilerin kurum genelinde gerçekleştirilen faaliyetlere yoğun katılım sağlamaları</li> <li>* Velilerin okulun temiz ve bakımlı olduğu görüşünde olmaları</li> <li>* Velilerin Öğretmenlerin alanına hakim olduğu görüşünde olmaları</li> </ul>	<ul style="list-style-type: none"> <li>* Sınav odaklı akademik destek beklentisi.</li> <li>* Velilerin çoğunluğunun çalışan kesimden olmaları nedeniyle toplantı vb. etkinliklere katılım oranlarının az olması</li> </ul>
BİNA ve YERLEŞKE	
<ul style="list-style-type: none"> <li>* Bağımsız bir binanın olması</li> <li>* Bir toplantı salonunun bulunması</li> <li>* Yerleşkenin merkezi bir konumda bulunması</li> <li>* ADSL bağlantısı altyapısının bulunması</li> <li>* Fizik, Kimya, ve Bilişim Teknolojileri laboratuvarının bulunması</li> <li>* Güvenlik kameralarının bulunması</li> </ul>	<ul style="list-style-type: none"> <li>* Okul binasındaki salonun okulun sanatsal kültürel faaliyetleri için yeterli olmaması</li> <li>* Bina kapasitesinin öğrenci sayısına göre yetersiz olması</li> <li>* Binadaki atölye vb. alanların sayısının ve kapasitelerinin yetersiz oluşu</li> <li>* Yeterli idari oda bulunmayışı</li> <li>* Sınıf mevcutlarının hedef kitleye göre kalabalık oluşu</li> </ul>
DONANIM	
<ul style="list-style-type: none"> <li>* ADSL bağlantısının sınıflarda bulunması</li> <li>* Laboratuvarlarda gerekli malzemelerin bulunması</li> </ul>	<ul style="list-style-type: none"> <li>* Fiber internet bağlantısının bulunmayışı</li> <li>* FATİH Projesi kapsamında kurumun akıllı tahta ve donanım sistemlerine yeter düzeyde sahip olmayışı</li> </ul>
BÜTÇE	
<ul style="list-style-type: none"> <li>* Kurumun bakanlık bütçesinden pay alması</li> </ul>	<ul style="list-style-type: none"> <li>* Bakanlıktan ve okul aile birliğinden</li> </ul>

* Okul aile birliđi bütçesine yapılan bađışlarda velilerin özverili davranması	sađlanan bütçenin gerekli ihtiyaçlar konusunda yetersiz kalması * Okul dıřı öđretim etkinlikleri için yeterli kaynak bütçe ayrılmamaktadır.
<b>* YÖNETİM SÜREÇLERİ</b>	
* Merkezde belirlenen hedeflere ulaşma noktasında herkesin üzerine düşeni yapıyor olması. * Bütün yönetici ve öđretmenlerin yeniliđe ve deđişime açık olması. * Öđrencinin bireysel ihtiyaçlarına uygun program uygulanması.	* Devlet Memurları Kanunu'nda bulunan çalışma saatlerinin üzerinde bir çalışma temposuna sahip olmaları
<b>İŞLETİŞİM SÜREÇLERİ</b>	
* Öđrencilerin yeteneklerine ve bireysel tercihlerine önem veriliyor olması. * Merkez personeli arasında iletişimin sađlıklı yürümesi.	* Okul internet sitesi ve e-bilsemin veliler tarafından yeter düzeyde takip edilmemesi
<b>Dıř Çevre</b>	
Fırsatlar	Tehditler
<b>POLİTİK</b>	
* Özel yeteneklilerin eđitimine verilen önemin her geçen gün artması	* Özel yeteneklilerin eđitimine iliřkin yapıcı politikaların yetersiz bir řekilde uygulanması
<b>EKONOMİK</b>	
* Bakanlıđın BİLSEM'lere özel bütçe ayırması	* Bakanlıkça ayrılan ödeneklerin yetersiz oluşu
<b>SOSYOLOJİK</b>	
* Toplumda özel yetenekliliđe iliřkin merak ve ilginin fazla olması	* Toplumun özel yeteneklilik etiketine iliřkin bilinçsiz ve olumsuz önyargıları
<b>TEKNOLOJİK</b>	
* Teknolojik ekipmanlara yatırımın normal okullara göre yüksek olması	* Beklenenin altında teknolojik ekipmana sahip olunması
<b>MEVZUAT-YASAL</b>	
* BİLSEM'lere ait yönergenin bulunması	* BİLSEM'lere ait bir yönetmeliđin bulunmaması
<b>EKOLOJİK</b>	
* Kuruma ulaşımın kolay olması * Kurumun bulunduğu çevrede sađlık, güvenlik vb. kurumların yakınlıđı * Kurumun uygulamalar için küçük bir bahçesinin olması	* Kurumuza civar ilçelerden gelen öđrencilerin ulaşımında sorun yaşamaları

## 2.10 Tespit ve İhtiyaçların Belirlenmesi

Gelişim ve sorun alanları analizi ile GZFT analizi sonucunda ortaya çıkan sonuçların planın geleceğe yönelim bölümü ile ilişkilendirilmesi ve buradan hareketle hedef, gösterge ve eylemlerin belirlenmesi sağlanmaktadır.

Gelişim ve sorun alanları ayrımında eğitim ve öğretim faaliyetlerine ilişkin üç temel tema olan Eğitime Erişim, Eğitimde Kalite ve kurumsal Kapasite kullanılmıştır. Eğitime erişim, öğrencinin eğitim faaliyetine erişmesi ve tamamlamasına ilişkin süreçleri; Eğitimde kalite, öğrencinin akademik başarısı, sosyal ve bilişsel gelişimi ve istihdamı da dâhil olmak üzere eğitim ve öğretim sürecinin hayata hazırlama evresini; Kurumsal kapasite ise kurumsal yapı, kurum kültürü, donanım, bina gibi eğitim ve öğretim sürecine destek mahiyetinde olan kapasiteyi belirtmektedir.

Gelişim ve sorun alanlarına ilişkin GZFT analizinden yola çıkılarak saptamalar yapılırken yukarıdaki tablodan yer alan ayrımında belirtilen temel sorun alanlarına dikkat edilmesi gerekmektedir.

# **3.BÖLÜM**

## **GELECEĞE BAKIŞ**

### 3. GELECEĞE BAKIŞ

Kurum müdürlüğümüzün misyon, vizyon, temel ilke ve değerlerinin oluşturulması kapsamında öğretmenlerimiz, öğrencilerimiz, velilerimiz, çalışanlarımız ve diğer paydaşlarımızdan alınan görüşler, sonucunda stratejik plan hazırlama ekibi tarafından oluşturulan misyon, vizyon, temel değerler; kurumumuzun üst kurulana sunulmuş ve üst kurul tarafından onaylanmıştır.

#### 3.1 Misyon

Hedef kitlesindeki öğrenciler arasında; zekâ, yaratıcılık, sanat, liderlik kapasiteleri veya özel akademik alanlarda yaşlarına göre yüksek düzeyde performans gösteren ve konunun uzmanları tarafından üstün veya özel yetenekli olduğu belirlenen öğrencilere yaşantısal bir eğitim vermek.

#### 3.2 Vizyon

Hedef kitlemiz olan üstün veya özel yetenekli öğrencileri tespit ederek, onların bireysel yeteneklerinin farkında olmalarını ve kapasitelerini geliştirerek en üst düzeyde kullanmaları için ortam oluşturarak erken dönem bilim ve sanat insanları olarak yetişmelerine olanak sağlamak

#### 3.3 Temel Değerler

- |               |             |                          |                        |
|---------------|-------------|--------------------------|------------------------|
| *Bilimsellik  | *Etik       | *Farklılıklara saygı     | *İnsan haklarına saygı |
| *Çağdaşlık    | *Eşitlik    | *Saygı, sevgi ve hoşgörü |                        |
| *Atatürkçülük | *İş birliği | *Çevre Bilinci           |                        |

#### 3.4 Amaç, Hedef ve Performans Göstergesi ile Stratejiler

##### TEMA I: EĞİTİM VE ÖĞRETİME ERİŞİM

Eğitim ve öğretime erişim okullaşma ve kurum terki, devam ve devamsızlık, kuruma uyum ve oryantasyon, özel eğitime ihtiyaç duyan bireylerin eğitime erişimi, yabancı öğrencilerin eğitime erişimi ve hayat boyu öğrenme kapsamında yürütülen faaliyetlerin ele alındığı temadır.

**Tablo.19 Amaç, Hedef, Gösterge ve Stratejilere İlişkin Tablolar**

TEMA	EĞİTİM-ÖĞRETİME ERİŞİM ve KATILIM								
<b>Amaç 1</b>	Kayıt bölgemizde yer alan özel yetenekli çocukların BİLSEM'e kayıt ve devam oranlarının artırılmasını sağlamak.								
<b>Hedef 1.1</b>	Kayıt bölgemizde yer alan özel yetenekli potansiyeline sahip çocukların kuruma kayıt ve uyum programına katılım oranları %100'e çıkarılacaktır.								
<b>Performans Göstergeleri</b>	Hedefe Etkisi	Başlangıç Değeri	2024	2025	2026	2027	2028	İzleme Sıklığı	Rapor Sıklığı
<b>PG 1.1.1 Kayıt bölgesindeki tanılama sonucu kuruma kayıt hakkı kazanan öğrencilerin kayıt oranı (%)</b>	20	80	85	90	95	100	100	6 ay	6 ay
<b>PG 1.1.2 Kuruma kayıt yaptıran yeni öğrencilerin uyum programına katılım oranını (%)</b>	5	95	96	100	100	100	100	6 ay	6 ay
<b>Koordinatör Birim</b>	Rehberlik Servisi								
<b>İş birliği Yapılacak Birimler</b>	Tüm iç paydaşlar								
<b>Riskler</b>	Öğrencinin merkeze ulaşımında zorlanması Okul sonrası öğrencilerin yorgun olmalarından kaynaklı isteksizlikleri								
<b>Stratejiler</b>	Devamsızlığı 20% olan öğrencilere devamsızlık mektubu gönderilecek. Veli ziyaretleri gerçekleştirilecek, öğrenci danışman öğretmeni ve rehber öğretmen öğrenci velisi ile birebir görüşmeler yapacak								
<b>Maliyet Tahmini</b>	0								
<b>Tespitler</b>	Kayıt bölgesindeki öğrenciler ulaşım sorunu (maddi) yaşamaktadır. Öğrencilerin ulaşım problemine kaynak ayrılmalı.								
<b>İhtiyaçlar</b>	Merkezin çalışma saatleri düzenlenmeli.								

TEMA	EĞİTİM-ÖĞRETİME ERİŞİM ve KATILIM								
Amaç 1	Kayıt bölgemizde yer alan özel yetenekli çocukların BİLSEM'e kayıt ve devam oranlarının artırılmasını sağlamak.								
Hedef 1.2	Kuruma devam eden öğrencilerin devamsızlık oranları azaltılarak devam oranı %100'e çıkartılacaktır								
Performans Göstergeleri	Hedefe Etkisi	Başlangıç Değeri	2024	2025	2026	2027	2028	İzleme Sıklığı	Rapor Sıklığı
PG 1.2.1 Kuruma kayıtlı öğrencilerin devam oranları (%)	17	83	88	90	95	100	100	6 AY	6 AY
Koordinatör Birim	Rehberlik Servisi								
İş birliği Yapılacak Birimler	Tüm İç Paydaşlar								
Riskler	Öğrencilerin ve ailelerin örgün eğitimde başarı beklentisi								
Stratejiler	Bilişsel Analık ve problem dayalı eğitim öğretimin uygulanması akademik başarıyı olumlu yönde etkileyecektir.								
Maliyet Tahmini	0								
Tespitler	Örgün eğitimlerde ki odev yoğunluğu								
İhtiyaçlar	BİLSEM öğrencilerinin örgün eğitim kurumlarında farklılaştırılmış programların uygulanması.								

## TEMA II: EĞİTİM VE ÖĞRETİMDE KALİTENİN ARTIRILMASI

Eğitim ve öğretimde kalitenin artırılması başlığı esas olarak eğitim ve öğretim faaliyetinin hayata hazırlama işlevinde yapılacak çalışmaları kapsamaktadır.

Bu tema altında akademik başarı, sınav kaygıları, sınıfta kalma, ders başarıları ve kazanımları, disiplin sorunları, öğrencilerin bilimsel, sanatsal, kültürel ve sportif faaliyetleri ile istihdam ve meslek edindirmeye yönelik rehberlik ve diğer mesleki faaliyetler yer almaktadır.

TEMA	EĞİTİM-ÖĞRETİMDE KALİTENİN ARTIRILMASI								
<b>Amaç 2</b>	Özel yetenekli öğrencilerimizin bütünlendirici eğitim kapsamında farklılaştırılmış ve zenginleştirilmiş eğitim-öğretim etkinlikleriyle bilim, kültür ve sanatsal alanlarda küresel dünyaya uyum sağlayacak şekilde potansiyellerini en üst seviyeye çıkarabilmelerine imkân sağlamak								
<b>Hedef 2.1</b>	Kurum geneli öğrenciler ve veliler için düzenlenen rehberlik faaliyetlerinin sayıları kademeli olarak arttırılacaktır								
<b>Performans Göstergeleri</b>	<b>Hedefe Etkisi</b>	<b>Başlangıç Değeri</b>	<b>2024</b>	<b>2025</b>	<b>2026</b>	<b>2027</b>	<b>2028</b>	<b>İzleme Sıklığı</b>	<b>Rapor Sıklığı</b>
<b>PG 2.1.1</b> Yıl içerisinde düzenlenen veli eğitimi sayısı	70	30	21	22	25	27	30	6 AY	6 AY
<b>PG 2.1.2</b> Yıl içerisinde düzenlenen öğrenci eğitimi sayısı	80	20	3	4	5	6	7	6 AY	6 AY
<b>PG 2.1.3</b> Rehberlik servisinde bireysel olarak yararlanan öğrenci sayısı	75	25	21	22	23	24	25	6 AY	6 AY
<b>Koordinatör Birim</b>	Rehberlik Servisi								
<b>İş birliği Yapılacak Birimler</b>	İç Paydaşlar								
<b>Riskler</b>	Kadrolu Rehber öğretmenin bulunmaması Velilerin çoğunluğunun çalışan kesimden olmaları nedeniyle toplantı vb. etkinliklere katılım oranlarının az olması								
<b>Stratejiler</b>	Örgün eğitimlerin rehberlik servisleri ile kurum rehberlik servislerinin işbirliği içinde olmaları								
<b>Maliyet Tahmini</b>	0 TL								
<b>Tespitler</b>	Özel yetenekleri geliştirme sürecinin rehberlik alanını yakından ilgilendirmesi								
<b>İhtiyaçlar</b>	Öğrencilerin hazırbulunuşluluk, yaratıcılık, ilgi vb alanlarının tespiti ve raporlaştırılması								



TEMA	EĞİTİM-ÖĞRETİMDE KALİTENİN ARTIRILMASI								
<b>Amaç 2</b>	Özel yetenekli öğrencilerimizin bütünleştirici eğitim kapsamında farklılaştırılmış ve zenginleştirilmiş eğitim-öğretim etkinlikleriyle bilim, kültür ve sanatsal alanlarda küresel dünyaya uyum sağlayacak şekilde potansiyellerini en üst seviyeye çıkarabilmelerine imkân sağlamak								
<b>Hedef 2.2</b>	Ulusal ve uluslararası alanda düzenlenen yarışma, proje ve bildiri sunumlarına katılımı arttırılacaktır								
Performans Göstergeleri	Hedef Etkisi	Başlangıç Değeri	2024	2025	2026	2027	2028	İzleme Sıklığı	Rapor Sıklığı
PG 2.2.1 Öğrenci bazında ulusal proje yarışmalarına katılım oranları (%)	10	4	6	8	10	12	14	6 AY	6 AY
PG 2.2.2 Öğrenci bazında uluslararası proje yarışmalarına katılım oranı (%)	10	0	2	3	4	5	6	6 AY	6 AY
PG 2.2.3 Öğrenci bazında kompozisyon, şiir, öykü vb. yazı türleriyle ilgili yazma yarışmaları; resim, müzik, kısa film yarışmalarına katılım oranı (%)	10	1	2	3	4	5	6	6 AY	6 AY
PG 2.2.4 Öğrenci bazında matematik ve zekâ oyunları alanlarında düzenlenen yarışmalara katılımı oranı (%)	10	3	4	5	6	7	8	6 AY	6 AY
PG 2.2.5 Öğrenci bazında ulusal kongrelerde sunulan bildiri sayısı	10	0	1	3	4	5	6	6 AY	6 AY
PG 2.2.6 Öğrenci bazında uluslararası kongrelerde sunulan bildiri sayısı	10	1	2	3	4	5	6	6 AY	6 AY
PG 2.2.7 Öğretmen bazında ulusal kongrelerde sunulan bildiri sayısı	10	1	2	5	7	9	10	6 AY	6 AY
PG 2.2.8 Öğretmen bazında uluslararası kongrelerde sunulan bildiri sayısı	10	0	2	3	4	5	6	6 AY	6 AY
PG 2.2.9 Kurum bazında ulusal ve uluslararası proje desteklerine katılım sayısı	10	0	4	5	6	7	8	6 AY	6 AY
<b>Koordinatör Birim</b>	Tüm İç Paydaşlar								
<b>İş birliği Yapılacak Birimler</b>	Tüm Birimler								

<b>Riskler</b>	AB Fonlarında yapılması muhtemel kısıtlamalar TÜBİTAK Fonlarında yapılması muhtemel kısıtlamalar Hibe projeleri dışındaki proje çalışmalarına maddi destek sağlanamaması
<b>Stratejiler</b>	Öğretmenlerimizin tamamının proje hazırlama eğitimi alması sağlanacak. Her öğrencimizin en az 1 yerel/ulusal/uluslararası proje çalışmasına katılımı sağlanacak.
<b>Maliyet Tahmini</b>	50 0000 TL
<b>Tespitler</b>	Okul-Aile birliği gelirlerinin zorunlu ihtiyaçları karşılayacak miktarda olması
<b>İhtiyaçlar</b>	Proje hazırlama konusunda bilgi paylaşımı

TEMA	EĞİTİM-ÖĞRETİMDE KALİTENİN ARTIRILMASI									
Amaç 2	Özel yetenekli öğrencilerimizin bütünleştirici eğitim kapsamında farklılaştırılmış ve zenginleştirilmiş eğitim-öğretim etkinlikleriyle bilim, kültür ve sanatsal alanlarda küresel dünyaya uyum sağlayacak şekilde potansiyellerini en üst seviyeye çıkarabilmelerine imkân sağlamak									
Hedef 2.3	Kurum içi ve kurum dışı gerçekleştirilecek konferans, seminer, panel, söyleşi, gezi vb. faaliyetlerin sayısı arttırılacaktır.									
Performans Göstergeleri	Hedefe Etkisi	Başlangıç Değeri	2024	2025	2026	2027	2028	İzleme Sıklığı	Rapor Sıklığı	
PG 2.3.1 Kurum içi düzenlenen etkinlik sayısı	88	12	14	16	18	19	20	6 ay	6 ay	
PG 2.2.2 Kurum dışı düzenlenen etkinlik sayısı	95	5	7	9	11	13	15	6 ay	6 ay	
Koordinatör Birim	ARGEM									
İş birliği Yapılacak Birimler	İç ve Dış Paydaş									
Riskler	Bilsem kurumlarının örgün eğitim kurumlarınca yeterince tanınmaması, ikili bir yapı arz etmektedir.									
Stratejiler	Konferans, seminer, panel, söyleşi, gezi vb. faaliyetlerin öğrencilerimizin örgün eğitim kurumlarına yönelik düzenlenerek entegrasyonun sağlanması									
Maliyet Tahmini	25,000									
Tespitler	İkili yapı arasında öğrencilerin motivasyonlarının düşük olması									
İhtiyaçlar	Kurumlar arası iletişim yollarının sürekli açık bulundurulması									

### TEMA III: KURUMSAL KAPASİTE

TEMA	EĞİTİM-ÖĞRETİMDE KALİTENİN ARTIRILMASI									
Amaç 2	Özel yetenekli öğrencilerimizin bütünleştirici eğitim kapsamında farklılaştırılmış ve zenginleştirilmiş eğitim-öğretim etkinlikleriyle bilim, kültür ve sanatsal alanlarda küresel dünyaya uyum sağlayacak şekilde potansiyellerini en üst seviyeye çıkarabilmelerine imkân sağlamak									
Hedef 2.4	Patent ve faydalı ürün modellerinin sayısı arttırılacaktır.									
Performans Göstergeleri	Hedefe Etkisi	Başlangıç Değeri	2024	2025	2026	2027	2028	İzleme Sıklığı	Rapor Sıklığı	
PG 2.4.1 Patenti olan ürün sayısı	100	0	2	3	4	5	6	6 AY	6 AY	
PG 2.4.2 Faydalı model kategorisindeki ürün sayısı	100	0	1	2	3	4	5	6 AY	6 AY	
Koordinatör Birim	ARGE Birimi									
İş birliği Yapılacak Birimler	Dış paydaş ve İç paydaş									
Riskler	Bilimsel araştırmalar için gerekli bilgi ve deneyim eksikliği									
Stratejiler	Özendirici ve motivasyonu artırıcı etkinliklerin planlanması									
Maliyet Tahmini	10,000									
Tespitler	Kurumun öğrenci ve öğretmen mevcutlarına paralel başvuru sayısının artmaması									
İhtiyaçlar	Öğretmen ve velilerin patent ve faydalı ürünlere dair eğitimler verilmesi									

<b>TEMA</b>	<b>KURUMSAL KAPASİTE</b>								
<b>Amaç 3</b>	Eğitim ve öğretim faaliyetlerinin daha nitelikli olarak verilebilmesi için kurumumuz kapasitesini ve yönetim anlayışını uluslararası standartlara yükseltmek								
<b>Hedef 3.1</b>	Personel kapasitesinin yükseltilmesini sağlama amacıyla lisansüstü eğitim tamamlayan öğretmen ve idareci sayısı arttırılacaktır.								
<b>Performans Göstergeleri</b>	<b>Hedefe Etkisi</b>	<b>Başlangı Değeri</b>	<b>2024</b>	<b>2025</b>	<b>2026</b>	<b>2027</b>	<b>2028</b>	<b>İzleme Sıklığı</b>	<b>Rapor Sıklığı</b>
<b>PG 3.1.1 Yüksek lisans eğitimi tamamlayan personel sayısı</b>	55	45	6	7	8	9	10	6 ay	6 ay
<b>PG 3.1.2 Doktorasını tamamlayan personel sayısı</b>	99	1	2	2	3	4	5	6 ay	6 ay
<b>Koordinatör Birim</b>	Kurum Müdürü								
<b>İş birliği Yapılacak Birimler</b>	Tüm Birimler								
<b>Riskler</b>	Branş bazında kadrolu öğretmen sayısının yetersizliği								
<b>Stratejiler</b>	Lisansüstü çalışma yapacak öğretmenleri ders programlarına esneklik sağlanması.								
<b>Maliyet Tahmini</b>	0								
<b>Tespitler</b>	Çalışma saatlerinin düzensizliği nedeniyle çalışanların yorucu çalışma temposuna girmeleri								
<b>İhtiyaçlar</b>	Lisansüstü eğitim verecek kurumların BİLSEM öğretmenlere fırsatlar sunması.								

TEMA	KURUMSAL KAPASİTE								
Amaç 3	Eğitim ve öğretim faaliyetlerinin daha nitelikli olarak verilebilmesi için kurumumuz kapasitesini ve yönetim anlayışını uluslararası standartlara yükseltmek								
Hedef 3.2	Kurum kapasitemizi; öğrencilerimiz için yeterli seviyeye çekmeye çalışarak eğitim-öğretimlerde gerekli donanım ve malzemelerin kuruma kazandırılmasını sağlamak.								
Performans Göstergeleri	Hedefe Etkisi	Başlangıç Değeri	2024	2025	2026	2027	2028	İzleme Sıklığı	Rapor Sıklığı
PG 3.2.1 Kurumda bulunan bilgisayar sayısı	15	85	87	100	100	100	100	6 ay	6 ay
PG 3.2.2 Kurumda bulunan renkli/renksiz yazıcı sayısı	20	80	82	86	88	90	90	6 ay	6 ay
PG 3.2.3 Kurumda bulunan akıllı tahta sayısı ve projeksiyon sayısı		100	100	100	100	100	100	6 ay	6 ay
PG 3.2.4 Kurumda bulunan 3D Yazıcı Sayısı	70	30	40	45	50	50	50	6 ay	6 ay
PG 3.2.5 Kurumda bulunan atölye sayısı	30	70	80	90	100	100	100	6 ay	6 ay
Koordinatör Birim	ARGEM								
İş birliği Yapılacak Birimler	Dış paydaş ve iç paydaş								
Riskler	Devlet Politikalarının tasarruf tedbirleri nedeni ile bütçe kısıtlamaları								
Stratejiler	Paydaşların kaliteli eğitim öğretim faaliyetlerinin yürütülmesi konusunda donanım ve malzeme giderlerinin karşılanması konusunda farkındalıklarının artırılması								
Maliyet Tahmini	0								
Tespitler	Paydaşların donanım ve malzeme ihtiyaçlarının karşılanması ile eğitim öğretim kalitesinin artacağına dair mevcut inançları ile bu ihtiyaçların karşılanabilesini sağlayacak çeşitli sektörlerde istihdamlarının bulunması								
İhtiyaçlar	Donanım ve malzemelerin güvenli ve tasarruflu kullanımına dair bilinç geliştirilmesi								

# **4.BÖLÜM**

## **MALİYETLENDİRME**

#### 4. MALİYETLENDİRME

Tahmini Kaynaklar Analizinden yararlanılarak kurumumuzun 5 yıllık hedeflerine ulaşılabilmesi için planlanan faaliyetlerin Tahmini Maliyet Analizi yapılmıştır.

*Tablo. 20 Tahmini Maliyet Tablosu*

Kaynak Tablosu	2024	2025	2026	2027	2028	Toplam
Genel Bütçe	88.000	89.0	90.000	91.000	92.000	450.000
Valilikler ve Belediyelerin Katkısı						
Diğer (Okul Aile Birlikleri)	39.000	40.000	40.500	41.000	41.500	202.000
<b>TOPLAM</b>	<b>127.000</b>	<b>129.000</b>	<b>130.500</b>	<b>132.000</b>	<b>133.500</b>	<b>652.000</b>

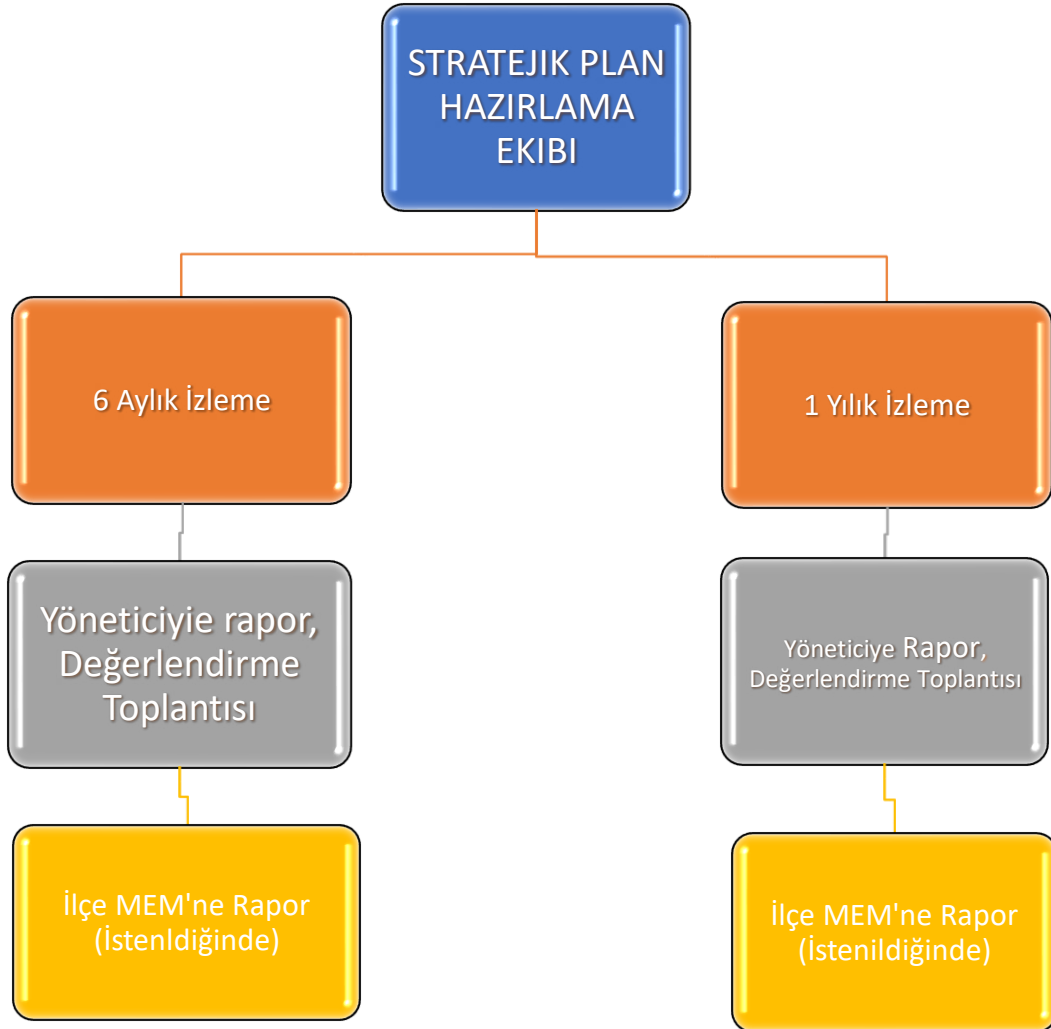


# **5.BÖLÜM**

## **İZLEME VE DEĞERLENDİRME**

## 5. İZLEME VE DEĞERLENDİRME

Stratejik planlarda yer alan amaç ve hedeflere ulaşma durumlarının tespiti ve bu yolla stratejik planlardaki amaç ve hedeflerin gerçekleştirilebilmesi için gerekli tedbirlerin alınması izleme ve değerlendirme ile mümkün olmaktadır. Stratejik Planda yer alan performans göstergelerinin gerçekleşme durumlarının tespiti yılda iki kez yapılacaktır. Her yılın ilk altı ayında ilgili hedefe ait performans göstergelerinin performans düzeyi dikkate alınarak yapılan izlemenin ardından, yılsonu itibarıyla hedeflenen değere ulaşıp ulaşılmadığının analizi yapılacaktır.



## EKLER:

### EK-1 Paydaş Anketleri Veli anketi

NO	Değerli Veliler, Bu anket çocuğunuzun eğitim-öğretim hayatını sürdürdüğü okulun sizde oluşturduğu algıyı araştırmayı amaçlamaktadır. Çalışmanın nitelikli ve fayda sağlar olması bağlamında; lütfen ifadeleri dikkatle okuyup okulla ilgili <b>görüşlerinizi en iyi yansıtacak biçimde tüm soruları içtenlikle ve tarafsızca yanıtlayınız.</b> Bu soruların hiçbir şekilde doğru ya da yanlış cevabı yoktur. Çalışma kapsamında <b>bilgileriniz gizli tutulacak</b> ve yanıtlarınız sadece araştırmacı tarafından değerlendirilecektir. Gönüllü katılımınız ve katkılarınız için çok teşekkür ederim.	Hiç	Çok az	Kısmen	Oldukça	Çok
01-	Öğretmenlerin eğitim-öğretim hedefleri konusunda ne sıklıkta bilgilendirilmektesiniz?	( )	( )	( )	( )	( )
02-	Okul idarecileri kurumun hedeflerine ulaşmak ve elverişli ortamı sağlamak konusunda ne kadar iyidirler?	( )	( )	( )	( )	( )
03-	Çocuğunuzun kurumdaki eğitim-öğretim faaliyetleri ne kadar motive edicidir?	( )	( )	( )	( )	( )
04-	Genel olarak öğretmenler, öğrencilerin başarılı olması konusunda ne düzeyde kendilerini adanmıştır?	( )	( )	( )	( )	( )
05-	Çocuğunuzun okulu, öğrencileri fiziksel açıdan güvende tutmada ne kadar etkilidir?	( )	( )	( )	( )	( )
06-	Çocuğunuzun okulu zorbalıkla uğraşmada ne derece etkilidir?	( )	( )	( )	( )	( )
07-	Genel olarak, çocuğunuzun okulundaki öğretmenler, çocukları bireysel olarak ne derecede tanımaktadırlar?	( )	( )	( )	( )	( )
08-	Okul çocuğumun ahlaki gelişimini teşvik edebilir.	( )	( )	( )	( )	( )
09-	Okul, çocukların geçmişlerinden getirdikleri çeşitliliğe ne derecede değer vermektedir?	( )	( )	( )	( )	( )
10-	Çocuğunuzun okulu, fikirlerini paylaşma noktasında çocukları ne derecede teşvik etmektedir?	( )	( )	( )	( )	( )
11-	Çocuğunuzun okulu, onların duygularını yönetmelerine yardımcı olmada ne kadar etkilidir?	( )	( )	( )	( )	( )
12-	Çocuğunuzun okulu, onların sorumlu bireyler olmasına yardım etme konusunda ne derece etkilidir?	( )	( )	( )	( )	( )
13-	Genel olarak okul çalışanları çocuğunuzu ilgi duyduğu konularda teşvik ediyor mu?	( )	( )	( )	( )	( )
14-	Çocuğunuzun okulu, öğrencilerin duygusal olarak kendilerini güvende hissettiklerinden emin olma konusunda ne derece etkilidir?	( )	( )	( )	( )	( )
15-	Sadece veli toplantılarına katılan aileleri değil, bütün aileleri bilgilendirir.	( )	( )	( )	( )	( )
16-	Ev ile okul arasında iletişimi sağlar.	( )	( )	( )	( )	( )
17-	Etkinliklere ailelerin katılımını en üst seviyeye çıkaracak gün ve zamanları belirler.	( )	( )	( )	( )	( )
18-	Yeni aileler için tanıtım etkinlikleri düzenler.	( )	( )	( )	( )	( )
19-	Ailelere çocukların hedefleri ve yetenekleri hakkında sorular sorar.	( )	( )	( )	( )	( )

NO	<b>Sevgili Öğrencimiz;</b> <ul style="list-style-type: none"> <li>• Bu anketin amacı, kurum hakkındaki görüşlerini toplamaktır.</li> <li>• Bu anket, kimlik bilgileri girilmeden yapılmalıdır.</li> <li>• Kurum hakkında görüşlerini yansıtan kutuya “X” işareti koyarak neler düşündüğünü öğrenmemize yardımcı olabilirsin.</li> <li>• Anketimize katıldığın için teşekkür ederiz.</li> </ul>	Hiç	Çok az	Kismen	Oldukça	Çok
01-	Okulum bakımlı bir yerdir.	( )	( )	( )	( )	( )
02-	Okul kantininde istediğim yiyecek ve içecekleri bulabiliyorum.	( )	( )	( )	( )	( )
03-	Okulumun bahçesi yeterince büyüktür.	( )	( )	( )	( )	( )
04-	Okulum temiz bir yerdir.	( )	( )	( )	( )	( )
05-	Okulumdaki fen ve teknoloji laboratuvarından istediğim zaman yararlanabiliyorum.	( )	( )	( )	( )	( )
06-	Okulumdaki araçlar (bilgisayar, projeksiyon vb.) kullanılabilir durumdadır.	( )	( )	( )	( )	( )
07-	Okul kütüphanesinde ihtiyacım olan kaynaklara ulaşabiliyorum.	( )	( )	( )	( )	( )
08-	öğretmenlerim yeni şeyler öğrenmem için beni heveslendiriyor.	( )	( )	( )	( )	( )
09-	öğretmenlerim bana bir şeyler öğretmek için ellerinden geleni yapıyor.	( )	( )	( )	( )	( )
10-	Öğretmenlerimi seviyorum.	( )	( )	( )	( )	( )
11-	Öğretmenlerim öğrencilerine eşit davranıyor.	( )	( )	( )	( )	( )
12-	Okul etkinlikleri hakkındaki düşüncelerimi okul idaresiyle paylaşabiliyorum.	( )	( )	( )	( )	( )
13-	Okulumdaki öğrenciler okul kurallarına uyarlar.	( )	( )	( )	( )	( )
14-	Okulda isteklerimi ifade edebilirim.	( )	( )	( )	( )	( )
15-	Okulu seviyorum.	( )	( )	( )	( )	( )
16-	okulda kendimi güvende hissediyorum.	( )	( )	( )	( )	( )
17-	okulda eğleniyorum.	( )	( )	( )	( )	( )
18-	okulda bedensel (ellerimi ve vücudumu kullanarak yaptığım) etkinliklerin yeterli düzeyde olduğunu düşünüyorum	( )	( )	( )	( )	( )
19-	Bilgiye nasıl ulaşacağımı öğrenmek için okula devam ediyorum.	( )	( )	( )	( )	( )

### Öğretmen Anketi Sonuçları:

NO		Hiç	Çok az	Kısmen	Oldukça	Çok
01-	Düzenlenen sosyal aktiviteler tatmin edicidir	( )	( )	( )	( )	( )
02-	Kütüphanesindeki ilgili materyali bulabilme kolaylığı tatmin edicidir	( )	( )	( )	( )	( )
03-	İdare sahip olduğum haklar konusunda beni yeterince bilgilendirmektedir	( )	( )	( )	( )	( )
04-	Sağlanan ders teçhizatları tatmin edicidir	( )	( )	( )	( )	( )
05-	İdarenin öğrencilerle olan iletişimi tatmin edicidir	( )	( )	( )	( )	( )
06-	Verilen derslerin çeşitliliği tatmin edicidir	( )	( )	( )	( )	( )
07-	Öğrencilerin kalitesi tatmin edicidir	( )	( )	( )	( )	( )
08-	Güvenlik hizmetleri tatmin edicidir	( )	( )	( )	( )	( )
09-	İdare sorunlarıma yeterli destek vermektedir	( )	( )	( )	( )	( )
10-	Haftalık ders programı mantıklı bir düzene göre verilmektedirler.	( )	( )	( )	( )	( )
11-	Dersliklerdeki teknolojik imkânlar tatmin edicidir	( )	( )	( )	( )	( )
12-	Öğrenci sayısına göre tahsis edilen sınıflar yeterli büyüklüktedir	( )	( )	( )	( )	( )
13-	Öğretmenler arasında gruplaşmalar olduğunu düşünüyorum.	( )	( )	( )	( )	( )
14-	Dışarıdan bakıldığında mesleki anlamda nitelikli görünmediğimizi düşünüyorum.	( )	( )	( )	( )	( )

## **Ek-2 Stratejik Plan Mimarisi**

### **1. Eğitime ve Öğretime Erişim ve Katılım**

#### **1.1. Okula devam ve tamamlama**

- 1.1.1. Sınıf tekrarı
- 1.1.2. Okulu bırakma
- 1.1.3. Devamsızlık

#### **1.2. Ders Dışı etkinliklere katılım**

- 1.2.1. Kulüp faaliyetleri
- 1.2.2. Gezi, Fuar ve Gözlem Faaliyetleri
- 1.2.3. Sosyal Sorumluluk Faaliyetleri
- 1.2.4. Bölgesel (yerel), Ulusal ve Uluslararası Proje, Yarışma vb. Etkinliklere Katılım

#### **1.3. Özel eğitime ihtiyaç duyan bireylerin erişimi**

#### **1.4. Destekleme ve yetiştirme kurslarına katılım ve devam**

#### **1.5. Özel politika gerektiren grupların eğitim ve öğretime erişimi (göçmenler, romanlar, mevsimlik tarım işçilerinin çocuklarının eğitimi vd.)**

#### **1.6. Uzaktan eğitim faaliyetlerine katılım**

#### **1.7. Bir üst öğrenime geçiş**

#### **1.8. Mezuniyet oranı**

### **2. Eğitim ve Öğretimde Kalite**

#### **2.1. Akademik Kazanımlar**

- 2.1.1. Türkçe ve yabancı dil
  - 2.1.1.1. Dinleme
  - 2.1.1.2. Konuşma
  - 2.1.1.3. Okuma
  - 2.1.1.4. Yazma
  - 2.1.1.5. Okunan Kitap Sayısı
  - 2.1.1.6. Okuma, Yazma ve Konuşma Etkinlikleri
- 2.1.2. Matematik
- 2.1.3. Fen Bilimleri
- 2.1.4. Sosyal Bilimler
- 2.1.5. Meslek Dersleri
- 2.1.6. Eğitim Bilişim Ağı

#### **2.2. 21.yy. Becerileri**

- 2.2.1. STEM
- 2.2.2. Yapay Zekâ
- 2.2.3. Çevre ve İklim Değişikliği
  - 2.2.3.1. Kaynakların Tasarruflu Kullanımı
- 2.2.4. Finansal Okuryazarlık
- 2.2.5. Dijital Okuryazarlık
- 2.2.6. İletişim ve İş Birliği
- 2.2.7. Bilgi ve Medya Okuryazarlığı
- 2.2.8. Girişimcilik
- 2.2.9. Sosyal ve Kültürlerarası Beceriler

2.2.10. Problem Çözme Becerileri (Matematiksel problem çözmeden çatışma çözmeye kadar detaylandırılabilir.)

2.2.11. Eleştirel Düşünme Becerileri

2.2.12. \*Yaratıcılık (Yenilikçilik) ve Bilimsel Araştırma Becerileri

2.2.13. Veri Okuryazarlığı

2.2.14. Sürdürülebilirlik ve İleri Dönüşüm

### **2.3. Toplumsal Yaşam Becerileri**

2.3.1. Sevgi, Saygı, Adalet ve Hoşgörü Kazanımları

2.3.2. Ahlaki ve Etik Değerler

### **2.4. Değerler Eğitimi**

2.4.1. Okul Hizmetlerine Katılım (temizlik, bakım vb.)

2.4.2. Sosyal Sorumluluk Çalışmaları

### **2.5. Ölçme ve Değerlendirme**

2.5.1. Okul Sınavları

2.5.2. Ulusal Sınavlar

2.5.3. Ulusal ve Uluslararası Faaliyetlerde Alınan Dereceler

### **2.6. Sektöre, Üst Öğrenime Hazırlık ve İstihdam**

2.6.1. Atölye Eğitimleri

2.6.2. Staj Eğitimleri

2.6.3. Buluş, Patent, Endüstriyel Tasarım, Marka ve Faydalı Model

2.6.4. Mesleki Alan Etkinlikleri

2.6.5. Mesleki Eğitime Katkı Sağlayacak İş Birlikleri

### **2.7. Rehberlik**

2.7.1. Eğitsel Rehberlik

2.7.2. Mesleki Rehberlik

2.7.3. Kişisel Rehberlik

2.7.4. Oryantasyon

2.7.5. Aile rehberliği

## **3. Kurumsal Kapasite**

### **3.1. Fiziksel İmkânlar ve Donatım**

3.1.1. Derslikler

3.1.2. Spor Salonu

3.1.3. Kütüphane

3.1.4. Çok amaçlı Salon

3.1.5. Öğretmenler Odası

3.1.6. İdari Bölümler

3.1.7. Okul Bahçesi

3.1.8. Atölyeler

3.1.9. Laboratuvarlar

3.1.10. Yatakhane/Pansiyon

3.1.11. Yemekhane

3.1.12. Tuvaletler

3.1.13. Oyun Alanları

3.1.14. Bilişim Sınıfları

### **3.2. Mali Yönetim**

- 3.2.1. Döner Sermaye Gelirleri
- 3.2.2. Mal ve Hizmet Alımları
- 3.2.3. Enerji Verimliliği
- 3.2.4. Kaynak Tasarrufu

### **3.3. İnsan kaynakları**

- 3.3.1. Öğretmenlerin Mesleki Gelişimi
  - 3.3.1.1. Okul Temelli Mesleki Gelişim Faaliyetleri
  - 3.3.1.2. Öğretmen Bilişim Ağı
  - 3.3.1.3. Mahalli Hizmet İçi Eğitimler
  - 3.3.1.4. Aday Öğretmenlik
  - 3.3.1.5. Mentorluk ve Koçluk
  - 3.3.1.6. Ulusal ve Uluslararası İyi Uygulama Örnekleri
  - 3.3.1.7. Personel Ödül Yönetimi
- 3.3.2. Okul Yöneticilerinin Mesleki Gelişimi
  - 3.3.2.1. Öğretmen Bilişim Ağı
  - 3.3.2.2. Mahalli Hizmet İçi Eğitimler
  - 3.3.2.3. Mentorluk ve Koçluk
  - 3.3.2.4. Ulusal ve Uluslararası İyi Uygulama Örnekleri
- 3.3.3. Destek Personelinin Mesleki Gelişimi
- 3.3.4. Motivasyon
- 3.3.5. İş Doyumu
- 3.3.6. Oryantasyon
- 3.3.7. Personelin İyi Olma Hali

### **3.4. Organizasyon**

- 3.4.1. Görev Dağılımı
- 3.4.2. Kurul ve Komisyonlar
- 3.4.3. Okul Aile Birliği
- 3.4.4. Katılımcılık
- 3.4.5. Şeffaflık ve Hesap Verebilirlik
- 3.4.6. İzleme ve Değerlendirme
- 3.4.7. Bilgi ve İletişim Teknolojilerinden Yararlanma
- 3.4.8. Öğrenci İşlerinin Yönetimi
- 3.4.9. Kurum İçi İletişim
- 3.4.10. Okul Toplum İlişkileri
- 3.4.11. Kurumlar Arası İletişim ve İş Birliği

### **3.5. Okul Sağlığı ve Güvenliği**

- 3.5.1. Kantin
- 3.5.2. Tuvaletler
- 3.5.3. Temizlik ve Hijyen Farkındalığı
- 3.5.4. Sağlıklı Beslenme ve Obezite
- 3.5.5. Bulaşıcı Hastalıklar
- 3.5.6. Bağımlılıkla Mücadele
- 3.5.7. Gıda Güvenliği



3.5.8. Okul Çevresi Güvenliđi

3.5.9. İş Sađlıđı ve Güvenliđi (Okul Kazaları, Atölye Denetimleri vb.)

3.5.10. Zorbalık ve Şiddet

### **3.6. Sivil Savunma**

3.6.1. İlk Yardım ve Acil Durum

3.6.2. Afet riski azaltma

3.6.2.1. Deprem

3.6.2.2. Sel

3.6.2.3. Heyelan

3.6.2.4. Yangın

3.6.2.5. Çıđ

3.6.2.6. Salgın hastalıklar

## EK-3 Örnek İzleme ve Değerlendirme Şablonu

2024-2025 Eğitim Öğretim Yılı Stratejik Plan İzleme ve Değerlendirme Tablosu					
A1					
H1.1					
Hedef 1.1 Performansı					
Sorumlu Birim					
Performans Göstergesi	Hedefe Etkisi (%)	Plan Dönemi Başlangıç Değeri *(A)	İzleme Dönemindeki Yıl Sonu Hedeflenen Değer (B)	İzleme Dönemindeki Gerçekleşme Değeri (C)	Performans (%) (C-A)/(B-A)
PG 1.1.1 Her dönem sınıf velilerine yönelik düzenlenen etkinlik sayısı	60	0	1	1	100
PG 1.1.2 En az bir aile eğitimi alan veli oranı (%)	40	25	75	60	70
<b>Hedefe İlişkin Değerlendirmeler</b>					
2024-2025 eğitim öğretim yılında PG 1.1.1 için performansın %100 oranında gerçekleştiği görülmektedir. 2024-2025 eğitim öğretim yılında PG 1.1.2 için performansı %70 oranında gerçekleştiği göz önünde bulundurularak ailelerin eğitim faaliyetlerine katılımının artırılması için sınıf rehber öğretmenleri aracılığıyla telefon görüşmeleri yapılması planlanmıştır.					

\* 2024-2028 dönemini kapsayan stratejik plan için 2023 yılsonu değeridir.

\*\*Her yılın ilk altı ayında, ilgili hedefe ait performans göstergelerinin performans düzeyi dikkate alınarak izlemenin yapıldığı yılın sonu itibarıyla hedeflenen değere ulaşıp ulaşılamayacağına analizi yapılır. Hedeflene değere ulaşılmasını engelleyecek hususlar ve riskler varsa değerlendirilir. Hedeflenen değere ulaşılmasını sağlayacak temel tedbirler kısaca yer verilir.

\*PG 1.1.1'in performansının hedefe etkisinin çarpımı ile PG 1.1.2'nin performansının hedefe etkisinin çarpımları sonucunun toplanmasıyla elde edilir.  $(\%100 \times \%60) + (\%70 \times \%40) = \%60 + \%28 = \%88$